

**UCHWAŁA NR IV/25/2024**  
**RADY MIASTA I GMINY KSIĄŻ WIELKI**

z dnia 19 września 2024 r.

**w sprawie przyjęcia „Strategii Rozwoju Miasta i Gminy Książ Wielki na lata 2025-2035”**

Na podstawie art. 10e ust. 1, art. 10f ust.4 i art. 18 ust. 2 pkt. 6a ustawy z dnia 8 marca 1990 r. o samorządzie gminnym (tekst jednolity: Dz. U. z 2024 r. poz. 609, z późn. zm.) w związku z art. 3 pkt 3 oraz art. 9 pkt 5 ustawy z dnia 6 grudnia 2006 r. o zasadach prowadzenia polityki rozwoju (tekst jednolity: Dz. U. z 2024 r. poz. 324, z późn. zm.), Rada Miasta i Gminy Książ Wielki uchwala, co następuje:

§ 1. Przyjmuje się „Strategię Rozwoju Miasta i Gminy Książ Wielki na lata 2025-2035”, stanowiącą załącznik do niniejszej uchwały.

§ 2. Wykonanie uchwały powierza się Burmistrzowi Miasta i Gminy Książ Wielki.

§ 3. Uchwała wchodzi w życie z dniem podjęcia.

Przewodniczący Rady Miasta  
i Gminy Książ Wielki

**Ireneusz Szuba**



Książ Wielki  
i nowoczesny

# Strategia Rozwoju Miasta i Gminy Książ Wielki na lata 2025-2035

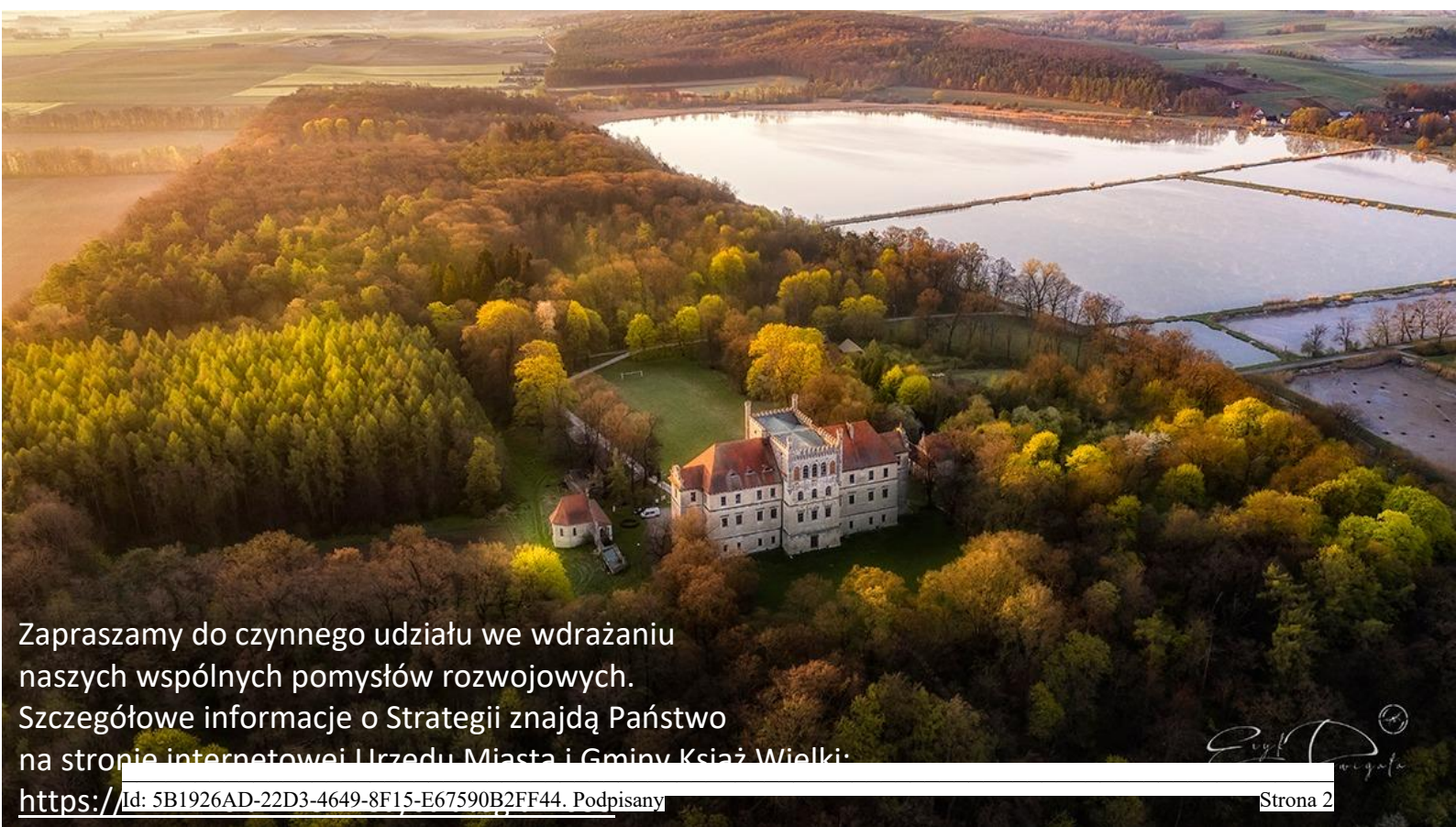
Książ Wielki, wrzesień 2024 r.

Opracowanie strategii:

Zespół strategiczny UMiG Książ Wielki  
oraz  
dr Hubert Guz - ekspert strategiczny

Opracowanie map:  
Karolina Bursztynowicz  
GARD Pracownia Urbanistyczno-Architektoniczna

**Zespół strategiczny dziękuje wszystkim Mieszkańcom  
Miasta i Gminy Książ Wielki  
zaangażowanym w proces przygotowania Strategii.**



Zapraszamy do czynnego udziału we wdrażaniu  
naszych wspólnych pomysłów rozwojowych.  
Szczegółowe informacje o Strategii znajdą Państwo  
na stronie internetowej Urzędu Miasta i Gminy Książ Wielki:

<https://id:5B1926AD-22D3-4649-8F15-E67590B2FF44>. Podpisany



## Spis treści:

<b>1. Proces opracowania strategii.....</b>	<b>5</b>
1. Zaangażowanie mieszkańców .....	5
2. Etapy procesu strategicznego .....	6
3. Struktura strategii.....	7
<b>2. Ustalenia diagnostyczne .....</b>	<b>9</b>
1. Podstawowe dane o gminie .....	10
2. Obszar Gospodarczy .....	12
3. Obszar społeczny.....	16
4. Obszar przestrzenny i środowiskowy .....	18
5. Kluczowe wskaźniki rozwojowe .....	20
6. Wnioski.....	22
<b>3. Analiza potencjałów i wyzwań .....</b>	<b>24</b>
1. Źródła wiedzy .....	24
2. Wyzwania rozwojowe w obszarze gospodarczym (przedsiębiorczość, rolnictwo i gospodarowanie gminą) .....	25
3. Wyzwania rozwojowe w obszarze społecznym (jakość życia mieszkańców).....	26
4. Wyzwania rozwojowe zdefiniowane w obszarze przestrzenno-środowiskowym (zagospodarowanie terenu, infrastruktura, środowisko, transformacja energetyczna) .....	27
<b>4. Cele strategiczne i kierunki działań.....</b>	<b>30</b>
1. Wizja Gminy.....	30
2. Cele nadrzędne i strategiczne oraz wyzwania priorytetowe .....	31
3. Wyzwania priorytetowe i kierunki działań w ramach celów strategicznych dla obszaru rozwojowego: Książ Wielki i przedsiębiorczy .....	32
4. Wyzwania priorytetowe i kierunki działań w ramach celów strategicznych dla obszaru rozwojowego: Książ Wielki i społecznie wrażliwy .....	35
5. Wyzwania priorytetowe i kierunki działań w ramach celów strategicznych dla obszaru rozwojowego: Książ Wielki i ekologiczny.....	38
<b>5. Rezultaty i wskaźniki .....</b>	<b>40</b>
1. Rezultaty i wskaźniki dla obszaru rozwojowego: Książ Wielki i przedsiębiorczy .....	40
2. Rezultaty i wskaźniki dla obszaru rozwojowego: Książ Wielki i społecznie wrażliwy ..	42
3. Rezultaty i wskaźniki dla obszaru rozwojowego: Książ Wielki i ekologiczny .....	44
<b>6. Ustalenia i rekomendacje w zakresie prowadzenia polityki przestrzennej.....</b>	<b>46</b>
<b>7. Model struktury funkcjonalno-przestrzennej gminy .....</b>	<b>52</b>
1. Struktura sieci osadniczej wraz z rolą i hierarchią jednostek osadniczych .....	54
2. System powiązań przyrodniczych .....	56
3. Główne korytarze i elementy sieci transportowych, w tym pieszych i rowerowych... ..	58
4. Główne elementy infrastruktury technicznej i społecznej.....	60



8. Obszary Strategicznej Interwencji .....	61
1. Krajowe i regionalne Obszary Strategicznej Interwencji.....	61
2. Gminny Obszar Strategicznej Interwencji - Park Technologiczny w Książu Wielkim ..	63
9. Wody.....	66
10. Obszary chronione .....	69
11. Spójność celów strategicznych ze strategiami ponadlokalnymi.....	70
12. Zarządzanie strategią .....	75
1. Ścieżka zarządzania strategią .....	75
2. Dokumenty wykonawcze i projekty .....	77
13. Finansowanie strategii .....	80
1. Zasady i źródła finansowania celów strategicznych.....	80
2. Potencjał finansowy samorządu .....	81
14. Źródła danych.....	82
15. Załączniki.....	83

## 1. Proces opracowania strategii

Strategia Rozwoju Miasta i Gminy Książ Wielki wyznacza **długookresowe cele rozwojowe** samorządu lokalnego – perspektywa do 2035 roku. Strategia powstała w 2024 roku w partycypacyjnej formule jako wynik wspólnych prac władz samorządowych, lokalnych liderów i mieszkańców oraz ekspertów zewnętrznych.

Proces przygotowania jak i treść Strategii spełniają wymogi określone w ustawie z dnia 8 marca 1990 r. o **samorządzie gminnym** (Dz. U. z 2024 r. poz. 609, 721.) oraz ustawie z dnia 6 grudnia 2006 r. o **zasadach prowadzenia polityki rozwoju** (Dz. U. z 2024 r. poz. 324.).

### 1. Zaangażowanie mieszkańców

Włączanie mieszkańców w proces strategiczny wymaga świadomej, długofalowej polityki samorządowców (Burmistrza i Radnych) oraz pracowników UMiG w kształtowaniu postaw partycypacyjnych, a także podejmowania intensywnych działań zmierzających do wzmocnienia współpracy zarówno z mieszkańcami jak i partnerami instytucjonalnymi.

To partycypacja społeczna stanowi o sukcesie wdrożenia strategii, dlatego też samorząd gminy dokłada wszelkich starań, aby w proces strategiczny (zarówno na etapie przygotowania strategii, jak i jej wdrażania i ewaluacji) angażować mieszkańców.

Proces przygotowania strategii był prowadzony w formule partycypacyjnej. Wdrożono narzędzia informowania mieszkańców (strona www i spotkania), pozyskiwania od nich informacji (ankiety i wywiady), a także bezpośredniego zaangażowania w proces przygotowania dokumentu (warsztaty, konsultacje). Raporty z badań ankietowych, warsztatów strategicznych i konsultacji stanowią załączniki do niniejszej strategii.

Podejście to umożliwiło pozyskanie informacji oraz wykorzystanie w procesie strategicznym pomysłów, uwag i komentarzy pochodzących od mieszkańców.

Na etapie wdrażania strategii dane monitoringowe i ewaluacyjne obrazujące stan wdrażania strategii będą prezentowane w ramach corocznie (maj) przygotowywanego i prezentowanego radnym oraz mieszkańcom Raportu o stanie gminy. Dzięki temu rozwiązaniu społeczność lokalna będzie na bieżąco informowana o stanie realizacji celów strategicznych.

W celu ułatwienia zaangażowania mieszkańców oraz zapewnienia pełnej transparentności UMiG prowadzi zakładkę STRATEGIA 2035 na stronie internetowej gminy (<https://www.ksiazwielki.eu/strategia-2035>). Udostępniane były tam wszelkie dokumenty tworzone w procesie strategicznym, umożliwiono także zgłaszanie uwag i pomysłów w ramach konsultacji.

## 2. Etapy procesu strategicznego

Proces strategiczny obejmował następujące etapy:

1. Podjęcie przez Radę Miasta i Gminy uchwały o przystąpieniu do prac nad strategią.
2. Przeprowadzenie badania ankietowego wśród mieszkańców (na temat jakości życia, lokalnych potencjałów i wyzwań stojących przed gminą) i opracowanie wyników w formie raportu.
3. Przegląd danych statystycznych obrazujących sytuację gminy, w tym danych porównawczych.
4. Przeprowadzenie warsztatów strategicznych z mieszkańcami – analiza potencjałów i wyzwań.
5. Opracowanie diagnozy oraz wniosków z diagnozy sytuacji społecznej, gospodarczej i przestrzennej gminy – analiza potencjałów i wyzwań dla gminy.
6. Opracowanie założeń programowych strategii, w tym celów strategicznych, kierunków działań oraz oczekiwanych rezultatów i wskaźników.
7. Przeprowadzenie panelu eksperckiego z lokalnymi liderami – analiza celów strategicznych i kierunków działań.
8. Wypracowanie założeń funkcjonalno-przestrzennych strategii, w tym modelu struktury funkcjonalno-przestrzennej gminy wraz z ustaleniami i rekomendacjami w zakresie kształtowania i prowadzenia polityki przestrzennej w gminie, charakterystyki obszarów strategicznej interwencji wraz z zakresem planowanych działań.
9. Wypracowanie założeń wdrożeniowych strategii, w tym określenie systemu realizacji strategii i wytycznych do sporządzania dokumentów wykonawczych, określenie ram finansowych i źródeł finansowania strategii.
10. Opracowanie projektu strategii zgodnego z przepisami, standardami i spójnego z dokumentami nadrzędnymi.
11. Konsultacje projektu strategii – w szczególności z: mieszkańcami, sąsiednimi gminami i ich związkami, lokalnymi partnerami społecznymi i gospodarczymi, mieszkańcami gminy, a także z właściwym Dyrektorem Regionalnego Zarządu Gospodarki Wodnej Państwowego Gospodarstwa Wodnego Wody Polskie.
12. Zaopiniowanie projektu strategii przez Zarząd Województwa Małopolskiego - opinia dotycząca sposobu uwzględnienia ustaleń i rekomendacji w zakresie kształtowania i prowadzenia polityki przestrzennej w województwie określonych w Strategii Rozwoju Województwa – Małopolska 2030.



13. Przygotowanie projektu strategii uwzględniającego ewentualne zmiany wynikające z przeprowadzonych konsultacji i opinii wydanej przez Zarząd Województwa Małopolskiego.
14. Przeprowadzenie lub odstąpienie od strategicznej oceny oddziaływania na środowisko dla strategii.
15. Przeprowadzenie ewaluacji uprzedniej strategii, uwzględniającej kryteria: trafności, skuteczności i efektywności oraz kompletności i spójności wewnętrznej.
16. Przygotowanie projektu strategii uwzględniającego ewentualne zmiany wynikające z przeprowadzonej ewaluacji uprzedniej.
17. Przyjęcie strategii przez Radę Miasta i Gminy w drodze uchwały.

### 3. Struktura strategii

Strategia została podzielona na 3 części:

#### Część pierwsza: **Diagnostujemy**

- Kluczowe ustalenia diagnostyczne
- Ustalenia z badania ankietowego oraz warsztatów
- Analizy porównawcze
- Analiza potencjałów i wyzwań

#### Część druga: **Planujemy**

- Wizja i misja gminy
- Cele nadrzędne, strategiczne oraz kierunki działań
- Rezultaty i wskaźniki
- Struktura funkcjonalno-przestrzenna – model i rekomendacje
- Zgodność celów strategicznych ze strategiami ponadlokalnymi

#### Część trzecia: **Wdrażamy**

- System wdrażania Strategii
- Zasady finansowania Strategii

Część pierwsza

# Diagnostujemy

## 2. Ustalenia diagnostyczne

Analizy diagnostycznej dokonano w ramach trzech komplementarnych obszarów rozwojowych gminy:

### 1. Obszar gospodarczy



### 2. Obszar społeczny



### 3. Obszar przestrzenny i środowiskowy



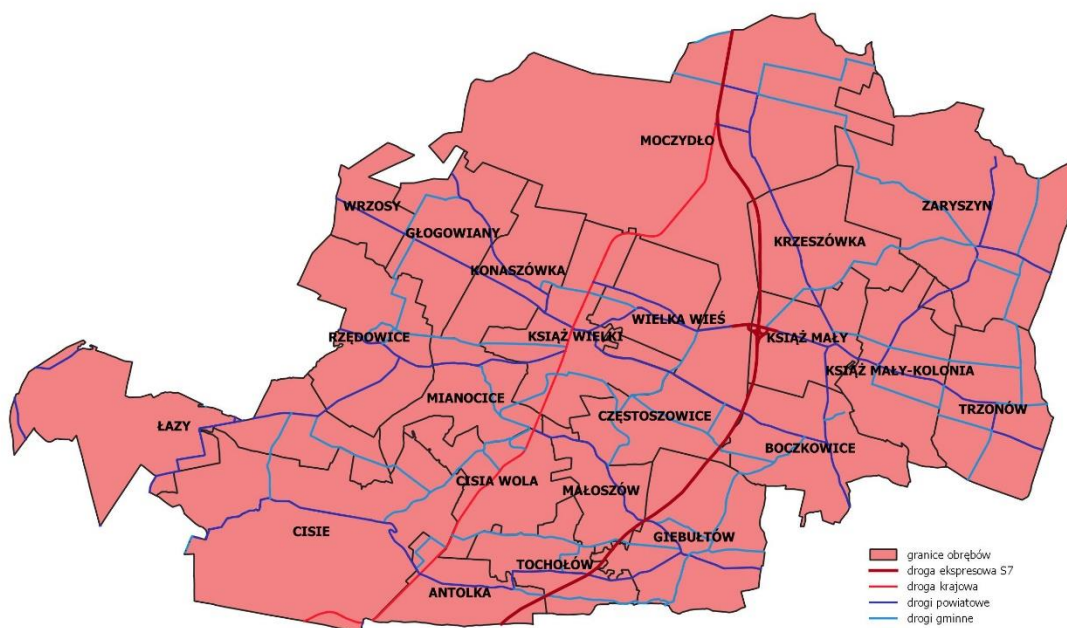
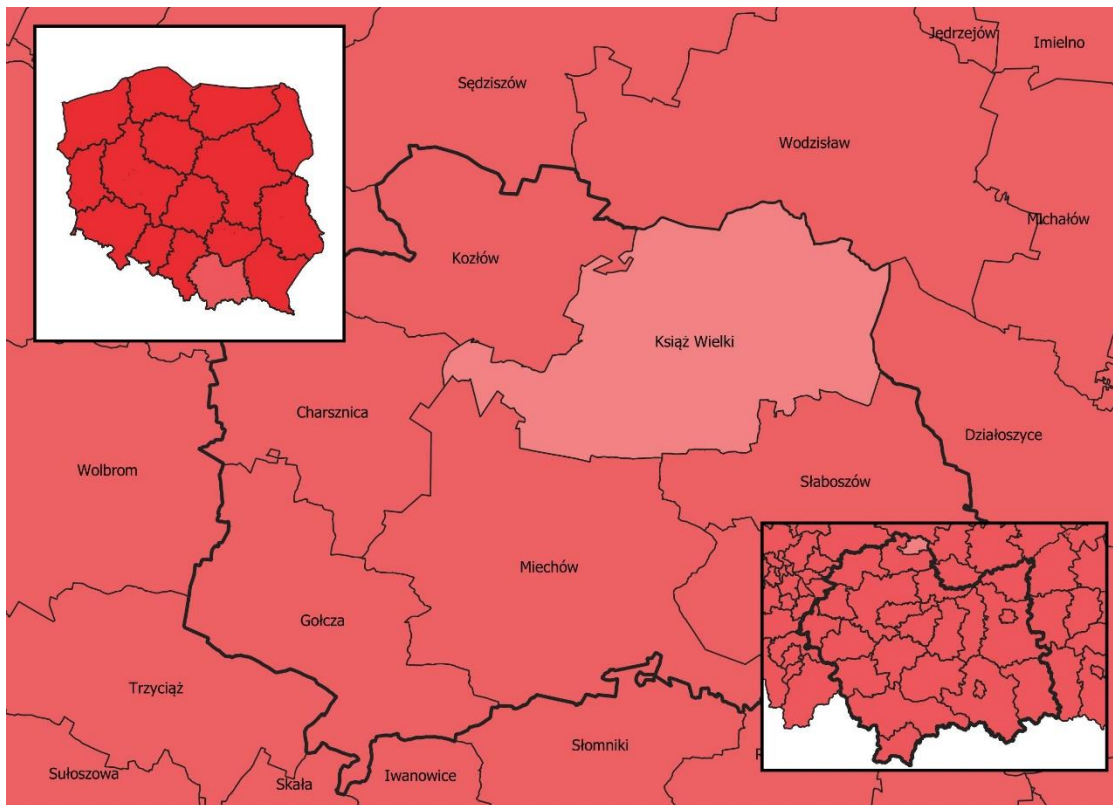
Szczegółowe dane zostały zamieszczone w załączniku do Strategii: DIAGNOZA STANU GMINY KSIĄŻ WIELKI w obszarach: gospodarczym, społecznym i przestrzenno-środowiskowym przygotowana w ramach prac nad Strategią Rozwoju Miasta i Gminy Książ Wielki na lata 2025-2035.

Poniżej zamieszczono wyciąg z diagnozy obejmujący kluczowe informacje.

## 1. Podstawowe dane o gminie

Gmina Książ Wielki - gmina miejsko-wiejska położona w województwie małopolskim, w powiecie miechowskim.

### Lokalizacja Gminy, sołectwa



Gmina leży na pograniczu Garbu Wodzisławskiego i Wyżyny Miechowskiej (makroregion Niecki Nidziańskiej). Wyżyna Miechowska zajmuje południową część gminy Książ Wielki i jest obniżona tektonicznie w stosunku do położonego na północy gminy Garbu Wodzisławskiego.

Gmina Książ Wielki ma 4 879 mieszkańców, co stanowi prawie 10% ludności powiatu miechowskiego.

Powierzchnia gminy to niecałe 138 km<sup>2</sup> co stanowi około 20% powierzchni powiatu miechowskiego.

Gęstość zaludnienia to zaledwie 38 osób/km<sup>2</sup> (gęstość zaludnienia dla powiatu miechowskiego 72 osób/km<sup>2</sup>, Województwa Małopolskiego 226 osób/km<sup>2</sup>, Polski 123 osoby/km<sup>2</sup>).

Powierzchnia gminy Książ Wielki wynosi 13 750 ha, 67% jej powierzchni zajmują użytki rolne, natomiast 27% stanowią lasy. Grunty rolnicze to głównie grunty orne (94,5% powierzchni użytków rolnych), sady (2,2%), łąki trwałe (2,0%) i pastwiska trwałe (1,3%).

Główną osią komunikacyjną gminy jest droga krajowa E-7 Gdańsk – Warszawa – Kraków – Chyżne, będąca jednocześnie drogą międzynarodową S-7. Droga ta prowadzi ruch tranzytowy, stanowi dla gminy podstawowe połączenie z najbliższymi ośrodkami wojewódzkimi: Kraków (50 km) i Kielce (60 km) oraz miastami powiatowymi: Miechów (15 km), Jędrzejów (30 km).



## 2. Obszar Gospodarczy

W gminie Książ Wielki w roku 2022 w rejestrze REGON zarejestrowane były 432 podmioty gospodarki narodowej, z czego 337 stanowiły osoby fizyczne prowadzące działalność gospodarczą. Największy odsetek stanowią mikroprzedsiębiorstwa, zatrudniające do 9 pracowników – 416, małe przedsiębiorstwa zatrudniające 10-49 pracowników to 13 podmiotów i jedynie 3 przedsiębiorstwa średnie zatrudniające powyżej 50 pracowników.

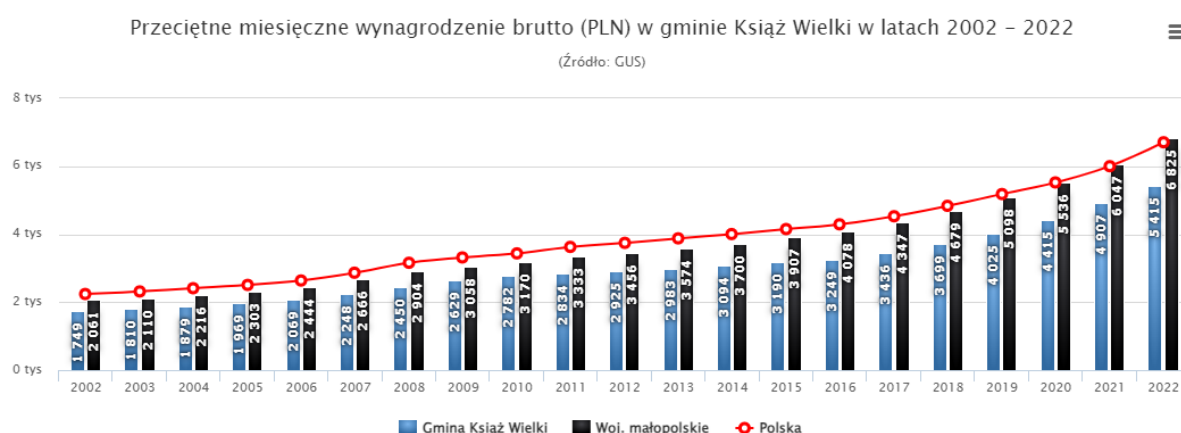
Rodzaj prowadzonej działalności

Prawie 68% podmiotów gospodarczych (293) w rejestrze REGON zakwalifikowana jest jako pozostała działalność. Przemysł i budownictwo deklarowało 29% podmiotów(124), a 3,5% (15) podmiotów wskazywało rolnictwo, leśnictwo, łowiectwo i rybactwo.

Wśród osób fizycznych prowadzących działalność gospodarczą w gminie najczęściej deklarowanymi rodzajami są Budownictwo (26,7%) oraz Handel hurtowy i detaliczny; oraz Naprawa pojazdów samochodowych (23,7%).

Bezrobocie rejestrowane w gminie Książ Wielki wynosiło w 2022 roku 4,8%.

W 2022 roku przeciętne miesięczne wynagrodzenie brutto w gminie Książ Wielki wynosiło 5 415,22 PLN, co odpowiada 80 % przeciętnego miesięcznego wynagrodzenia brutto w Polsce.



44,4% aktywnych zawodowo mieszkańców gminy Książ Wielki pracuje w sektorze rolniczym (rolnictwo, leśnictwo, łowiectwo i rybactwo), 8,4% w przemyśle i budownictwie, a 20,1% w sektorze usługowym (handel, naprawa pojazdów, transport, zakwaterowanie i gastronomia, informacja i komunikacja) oraz 0,8% pracuje w sektorze finansowym (działalność finansowa i ubezpieczeniowa, obsługa rynku nieruchomości).

=== 12 ===

### Wskaźniki obciążenia demograficznego (2022, GUS)

Jednostka administracyjna	Ludność w wieku nieprodukcyjnym na 100 osób w wieku produkcyjnym	Ludność w wieku poprodukcyjnym na 100 osób w wieku produkcyjnym	Ludność w wieku poprodukcyjnym na 100 osób w wieku przedprodukcyjnym
Książ Wielki	85,2	51,1	149,8
Powiat miechowski	71,7	42,5	145,7
Województwo Małopolskie	67,1	35,00	109,4
Polska	69,0	38,2	124,2

Źródło: opracowanie własne na podstawie danych GUS

Usługi na terenie gminy koncentrują się w Książu Wielkim oraz w kluczowych miejscowościach. Książ Wielki pełni funkcję ośrodka administracyjno – usługowego, znajdują się tam: Urząd Gminy, Publiczny Zakład Opieki Zdrowotnej, Bank Spółdzielczy i Urząd Pocztowy oraz placówki oświatowe, biblioteka publiczna, remiza OSP. Komisariat Policji. Jednostki te zapewniają dostęp do podstawowych usług publicznych (zdrowie, edukacja podstawowa, kultura, administracja).

W zakresie pozostałych usług (handel, gastronomia, usługi bankowe, usługi itp.) w Książu Wielkim zlokalizowanych jest wiele zakładów usługowych, sklepy spożywcze, handel detaliczny, gastronomia. Na terenie gminy występują rozproszone podmioty usługowe, takie jak punkty wymiany butli gazowych, mniejsze sklepy oraz punkty usługowe.

W zakresie usług wyższego rzędu mieszkańcy gminy korzystają z miasta powiatowego (Miechów) oraz pobliskich miast wojewódzkich w szczególności Krakowa (50 km) i w mniejszym zakresie Kielc (60 km).

Gmina Książ Wielki zalicza się do obszarów województwa małopolskiego, na których rolnictwo jest głównym działem gospodarki i stanowi istotne źródło utrzymania miejscowej ludności. Książ Wielki jest gminą typowo rolniczą - użytki rolne zajmują 67% powierzchni gminy.

Teren, na którym leży Gmina Książ Wielki zaliczany jest w skali kraju do obszarów o wysokim stopniu ochrony gleb ze względu na ich wysoką jakość. Gleby te wchodzi w skład tzw. „narodowych zasobów dla przyszłości”.

67% powierzchni gminy zajmują użytki rolne, w strukturze rolniczej przestrzeni produkcyjnej dominują grunty orne (94,5% powierzchni użytków rolnych), sady (2,2%), łąki trwałe (2,0%) i pastwiska trwałe (1,3%).

Lesistość gminy Książ Wielki wynosi około 28% - to wysoki wskaźnik – znacząco wyższy od średniej dla powiatu miechowskiego (12%) i zbliżony do średniej dla województwa małopolskiego (28,7%), a także średniej krajowej (29,6%)

W kompleksie lasów państwowych w północnej części gminy zlokalizowane są dwa rezerваты: przyrody leśnej „Lipny Dół” i florystyczny „Kwiatówka”.

Sytuacja budżetowa gminy jest od wielu lat stabilna, spełniane są zasady budżetowe wynikające z ustawy o finansach publicznych. Specyfika budżetu gminy Książ Wielki jest zbliżona do statystycznego obrazu gminy wiejskiej lub miejsko-wiejskiej o rolniczym charakterze. Dochody/wydatki bieżące odpowiadają za ponad 90% budżetu, co w przypadku wydatków stanowi kluczowe (w większości stałe) obciążenie budżetu.

Dochody własne są bardzo ograniczone, co jest barierą inwestycyjną – praktycznie wszelkie działania inwestycyjne prowadzone są przy wsparciu środków pomocowych (unijnych lub krajowych).

Efektywne zarządzanie budżetem i restrykcyjne przestrzeganie zasad dyscypliny budżetowej pozwalają na wygospodarowanie wkładu własnego (w postaci oszczędności lub zdolności kredytowej umożliwiającej zaciąganie zobowiązań) koniecznego do realizacji projektów.

Kluczowe dane obrazujące wykonanie budżetu gminy Książ Wielki za rok 2023:

**Dochody – 29 972 456,52 zł.**

- dochody bieżące - 27 742 718,69 zł. (93%)
- dochody majątkowe – 2 229 737,83 zł. (7%)

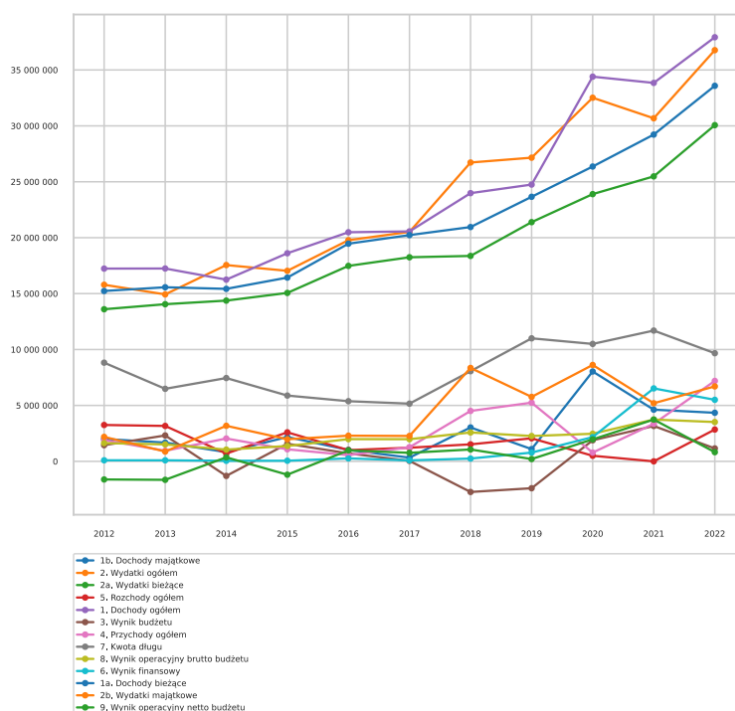
**Wydatki – 29 852 410,06 zł.**

- wydatki bieżące - 26 902 373,35 zł. (90%)
- wydatki majątkowe – 2 950 036,71 zł. (10%)

**Przychody - 5 655 704,35 zł.**

**Rozchody - 2 669 924,80 zł.**

### Kluczowe dane budżetowe dla lat 2012 - 2022



Źródło: Monitor Rozwoju Lokalnego (<https://monitorrozwoju.pl/>)

Gmina skutecznie pozyskuje zewnętrzne wsparcie finansowe w ramach programów pomocowych. Ze względu na specyfikę gminy (gmina wiejska) głównym źródłem finansowania projektów były środki z kolejnych perspektyw finansowych Programu Rozwoju Obszarów Wiejskich (PROW), w tym także środki dystrybuowane przez LGD – inicjatywa LEADER.

Gmina korzysta także z programu regionalnego oraz środków krajowych.

Doświadczenia zdobyte dzięki przygotowywaniu, a przede wszystkim wdrażaniu kolejnych projektów stanowią jeden z zasobów samorządu, warunkujących efektywne zarządzanie strategiczne.

Na terenie gminy działa kilka stowarzyszeń, kluczowe z nich to: 12 Kół Gospodyń Wiejskich, 10 Ochotniczych Straży Pożarnych, Stowarzyszenie Klub Seniora "Młodzi Duchem", Strażacki Klub Sportowy „Jastrzębiec”, Stowarzyszenie Zespół Folklorystyczny Książowiaczy, Związek Harcerstwa Polskiego, Stowarzyszenie „MIRÓW”.

Centrum Usług Wspólnych jest jednostką budżetową Gminy Książ Wielki, realizującą zadania w zakresie obsługi kadrowo - płacowej, organizacyjno-administracyjnej i finansowo - księgowej Warsztatów Terapii Zajęciowej w Rzędowicach, Gminnego Ośrodka Pomocy Społecznej w Książu Wielkim, Gminnej Biblioteki Publicznej w Książu Wielkim, Dziennego Domu Seniora w Rzędowicach oraz publicznych placówek oświatowych na terenie Gminy Książ Wielki. Rozwiązanie to pozwoliło zoptymalizować zatrudnienie w jednostkach samorządowych oraz zapewnić właściwą jakość obsługi tych jednostek.



### 3. Obszar społeczny

Gmina Książ Wielki ma 4 879 mieszkańców, z czego 51,4% stanowią kobiety, a 48,6% mężczyźni. W latach 2002-2022 liczba mieszkańców zmalała o 14,2%.

#### Średni wiek mieszkańców – dane porównawcze (GUS, 2022)

Jednostka administracyjna	Średni wiek mieszkańców
Książ Wielki	43,7 lata (kobiety – 45,1, mężczyźni – 42,3)
Powiat miechowski	43,4 lata
Województwo Małopolskie	41,2 lata
Polska	42,1 lata

Źródło: opracowanie własne na podstawie danych GUS.

#### Przyrost naturalny na 1000 ludności – dane porównawcze (GUS, 2022)

Jednostka administracyjna	Przyrost naturalny na 1000 ludności
Książ Wielki	- 12,2
Powiat miechowski	- 7,5
Województwo Małopolskie	- 1,4
Polska	- 3,8

Źródło: opracowanie własne na podstawie danych GUS.

Współczynnik dynamiki demograficznej, czyli stosunek liczby urodzeń żywych do liczby zgonów wynosi 0,49 i jest znacznie mniejszy od średniej dla województwa oraz znacznie mniejszy od współczynnika dynamiki demograficznej dla całego kraju.

54,0% mieszkańców gminy Książ Wielki jest w wieku produkcyjnym, 18,4% w wieku przedprodukcyjnym, a 27,6% mieszkańców jest w wieku poprodukcyjnym.

#### Współczynniki demograficzne – dane porównawcze (GUS, 2023)

Jednostka administracyjna	Współczynnik dzietności ogólnej (1)	Współczynnik reprodukcji brutto (2)	Współczynnik dynamiki demograficznej (3)
Książ Wielki	1,22	0,65	0,49
Powiat miechowski	1,22	0,65	0,49
Województwo Małopolskie	1,29	0,63	0,86
Polska	1,26	0,61	0,68

Źródło: opracowanie własne na podstawie danych GUS

(1) Współczynnik dzietności ogólnej (Liczba dzieci, urodzonych przez przeciętną kobietę w ciągu całego okresu rozrodczego, 15 - 49 lat)

(2) Współczynnik reprodukcji brutto (Średnia liczba córek urodzonych przez kobietę w wieku rozrodczym, 15 - 49 lat)

(3) Współczynnik dynamiki demograficznej (Stosunek liczby urodzeń żywych do liczby zgonów)

Według Narodowego Spisu Powszechnego z 2021 roku 18,4% ludności posiada wykształcenie wyższe, 3,0% wykształcenie policealne, 8,8% średnie ogólnokształcące, a 27,2% średnie

=== 16 ===

zawodowe. Wykształceniem zasadniczym zawodowym legitymuje się 22,4% mieszkańców gminy Książ Wielki, gimnazjalnym 2,8%, natomiast 14,1% podstawowym ukończonym. 3,3% mieszkańców zakończyło edukację przed ukończeniem szkoły podstawowej.

W porównaniu do województwa małopolskiego mieszkańcy gminy Książ Wielki mają niższy poziom wykształcenia.

#### **Wyniki egzaminu ósmoklasisty – dane porównawcze (GUS, 2023)**

Jednostka administracyjna	Język polski	Matematyka	Język angielski
Książ Wielki	68 (najlepiej w powiecie)	59 (najlepiej w powiecie)	64 (najlepiej w powiecie)
Powiat miechowski	66,8	52,6	62,9
Województwo Małopolskie	69,5% (najlepiej w kraju)	59,7% (najlepiej w kraju)	69%
Polska	66%	53%	66%

Źródło: opracowanie własne na podstawie danych GUS

Ósmoklasiści osiągają najwyższe wyniki na tle powiatu miechowskiego, przekraczając średnią krajową.

Na terenie gminy zinwentaryzowano 41 **zabytków architektonicznych**.

Sześć z nich zostało wpisanych do rejestru zabytków i otoczonych ochroną konserwatorską: Antolka - Karczma, Kościół p.w. Narodzenia NMP i dzwonnica w Książu Małym, Kościół p.w. św. Wojciecha wraz z dzwonnica w Książu Wielkim, Książ Wielki zespół kościoła i klasztoru Augustianów, Książ Wielki zespół pałacowy, Mianocice pałac i park,

W Gminnej Ewidencji Zabytków gminy Książ Wielki znajduje się 41 obiektów i obszarów.

Kluczowe z nich to kościoły, dzwonnice, zespoły dworsko-parkowe (Rzędowice, Zaryszyn), karczma, remiza, przytułek, synagoga oraz budynki mieszkalne – większość obiektów zlokalizowana jest w Książu Wielkim.



## 4. Obszar przestrzenny i środowiskowy

W Gminie Książ Wielki obowiązuje Studium uwarunkowań i kierunków zagospodarowania przestrzennego gminy przyjęte Uchwałą Nr XX/168/2021 Rady Gminy w Książu Wielkim.

Szczegółowe zasady przeznaczenia terenów, w tym dla inwestycji celu publicznego, oraz określenia sposobów ich zagospodarowania i zabudowy ustalane są w miejscowych planach zagospodarowania przestrzennego.

Według stanu na 31 grudnia 2023 roku na terenie Gminy Książ Wielki obowiązują częściowe miejscowe plany zagospodarowania przestrzennego w trzech miejscowościach:

Książ Wielki, Moczydło, Antolka, które zajmują 45 ha.

Na sieć dróg gminy Książ Wielki składają się drogi gminne, powiatowe, droga wojewódzka oraz droga krajowa i międzynarodowa). Sieć dróg gminnych umożliwia dojazd do wszystkich miejscowości, zarówno wewnątrz gminy jak i do sąsiednich miejscowości. Drogi te mają zróżnicowaną nawierzchnię.

Zasób dróg gminnych obejmuje 79 km w tym:

- 55 km dróg asfaltowych o powierzchni 195,273m<sup>2</sup>
- 11 km dróg tłuczniowych o powierzchni 38 500 m<sup>2</sup>
- 13 km dróg gruntowych o powierzchni 44 100 m<sup>2</sup>

Uzupełnieniem infrastruktury drogowej jest kanalizacja deszczowa na części dróg, chodniki o powierzchni 850m<sup>2</sup> oraz oświetlenie parkowe i uliczne.

Wskaźnik gęstości dróg twardych wynosi 123,8 km/100 km<sup>2</sup>.

Sieć dróg powiatowych jest niejednorodna, nawierzchnie na długości 64,3 km – bitumiczne, 2,6 km – tłuczniowe, 4,6 km – gruntowe.

Pasażerska komunikacja autobusowa w gminie Książ Wielki prowadzona jest głównie przez prywatnych przewoźników i obsługuje ważniejsze ciągi drogowe w gminie.

Gmina zarządza 75 przystankami autobusowymi.

Gmina poza dowozem dzieci do szkół nie zapewnia transportu zbiorowego.

Około 95% obszaru gminy jest pokrytych dostępem do szerokopasmowego internetu.

Gmina Książ Wielki zaopatrywana jest w wodę z pięciu ujęć wód podziemnych. Sieć wodociągowa obejmuje obszar całej gminy, wskaźnik zwodociągowania wynosi 98%. Woda pobierana jest ze studni głębinowych i charakteryzuje się dużą czystością.

Miejscowości Książ Wielki i Wielka Wieś wyposażone są w sieć kanalizacyjną, odprowadzającą ścieki do oczyszczalni. Długość sieci wynosi 14,8 km. Kanalizację obsługuje gminna oczyszczalnia ścieków

Z uwagi na duże rozproszenie zabudowy, większa inwestycja w infrastrukturę kanalizacji sieciowej może nie przynieść pożądanego efektu ekonomicznego. Dlatego też w gminie wykorzystywane są przydomowe oczyszczalnie ścieków w liczbie 692 szt. Pozostali mieszkańcy gminy korzystają ze zbiorników bezodpływowych – 1280 szt.

Rozbudowa kanalizacji i modernizacja oczyszczalni ścieków stanowią kluczowe wyzwania rozwojowe w zakresie infrastruktury technicznej w gminie.

W zabudowie mieszkaniowej jednorodzinnej, jak i w wielu budynkach użyteczności publicznej najczęściej stosowane są kotłownie węglowe.

Rodzaj ogrzewania	Liczba gospodarstw domowych
Kocioł na paliwo stałe	1 419 (z czego 1 167 poniżej klasy 5)
Kominek/koza/kuchnia	846
Piec gazowy	158
Pompa ciepła	53

Źródło: dane własne gminy – ewidencja emisyjności

Obiekty publiczne po termomodernizacji: budynek Urzędu Miasta i Gminy Książ Wielki, Szkoła Podstawowa w Antolce.

Obiekty publiczne, które nie przeszły termomodernizacji: Zespół Szkolno-Przedszkolny w Książu Wielkim, Szkoła Podstawowa Książ Mały, świetlice wiejskie oraz strażnice OSP.

Gmina jest zelektryfikowana w 100%, energia elektryczna dystrybuowana jest przez PGE Dystrybucja S.A. Oddział Skarżysko-Kamienna.

Istniejąca sieć energetyczna i GPZ dają możliwość budowy i przyłączenia instalacji OZE na terenie gminy.

W kontekście zlokalizowania Parku Technologicznego konieczne jest zapewnienie dodatkowej infrastruktury energetycznej.

Sieć gazowa na terenie gminy jest rozbudowywana sukcesywnie, przy szczególnym uwzględnieniu kryteriów efektywności ekonomicznej.

Na terenie gminy funkcjonuje jedna farma fotowoltaiczna, planowane są kolejne lokalizacje, nie występują natomiast elektrownie wiatrowe, ani wodne. Nie prowadzi się również upraw roślinnych do wykorzystania energetycznego (spalania). W gospodarstwach domowych instalowane są kolektory słoneczne i ogniwa fotowoltaiczne - 121 instalacji fotowoltaicznych, 21 instalacji solarnych.

Usługa odbioru i zagospodarowania odpadów komunalnych od właścicieli nieruchomości zamieszkałych z terenu Gminy Książ Wielki w roku 2023 realizowana była przez firmę - Małopolskie Przedsiębiorstwo Gospodarki Odpadami Sp. z o.o.

Gmina Książ Wielki posiada wysypisko śmieci we wsi Mianocice, ogrodzone wyposażone w wagę - przekazane w bezpłatne użytkowanie Spółce z o.o. Składowisko Odpadów Mianocice.

## 5. Kluczowe wskaźniki rozwojowe

Wskaźniki	2017	2018	2019	2020	2021	2022
Ludność [osoba]	5 152	5 121	5 073	4 991	4 958	4 879
Gęstość zaludnienia [osoba/km <sup>2</sup> ]	37	37	37	36	36	35
Kobiety na 100 mężczyzn [osoba]	105	103	103	103	105	106
Ludność w wieku nieprodukcyjnym na 100 osób w wieku produkcyjnym [osoba]	69,5	71,3	74,2	82,8	85,2	83,6
Dochody ogółem budżetu gminy na 1 mieszkańca [zł]	4 004,33	4 662,44	4 854,98	6 866,24	6 794,14	7 706,68
Wydatki ogółem budżetu gminy na 1 mieszkańca [zł]	3 996,07	5 195,02	5 326,49	6 490,25	6 159,12	7 471,76
Turystyczne obiekty noclegowe [ob.]	2	2	2	2	2	1
Mieszkania oddane do użytkowania na 10 tys. ludności [szt.]	21,4	13,6	7,8	8,0	22,1	20,3
Pracujący na 1000 ludności [osoba]	89	80	73	89	110	(.)
Udział bezrobotnych zarejestrowanych w liczbie ludności w wieku produkcyjnym [%]	3,5	3,0	2,6	3,6	3,5	2,9
Odsetek ludności korzystającej z instalacji wodociągowej [%]	75,1	75,1	75,5	75,6	75,6	75,7
Odsetek ludności korzystającej z instalacji kanalizacyjnej [%]	18,4	18,5	19,1	19,9	19,7	20,0
Odsetek ludności korzystającej z instalacji gazowej [%]	1,5	2,0	2,3	3,7	4,4	7,1
Podmioty gospodarki narodowej w rejestrze REGON na 10 tys. ludności w wieku produkcyjnym [szt.]	1 246,7	1 291,0	1 322,1	1 490,8	1 568,9	1 625,9
Udział powierzchni objętej miejscowymi planami zagospodarowania przestrzennego w powierzchni ogółem [%]	0,3	0,3	0,3	0,3	0,3	0,3
Drogi dla rowerów [km]	0,0	0,0	0,0	0,0	0,0	0,0

Źródło: Bank Danych Lokalnych (<https://bdl.stat.gov.pl/bdl/>)

Analiza porównawcza pozycji Gminy Książ Wielki na tle podobnych samorządów z Województwa Małopolskiego oraz Województwa Świętokrzyskiego sytuuje gminę bardzo blisko średniej wskaźników rozwojowych dla tego typu gmin.

To gminy zbliżone do średnich dowodzą stosunkowo ograniczonego potencjału rozwojowego, czego powodem są naturalne dla gmin o rolniczym charakterze czynniki.

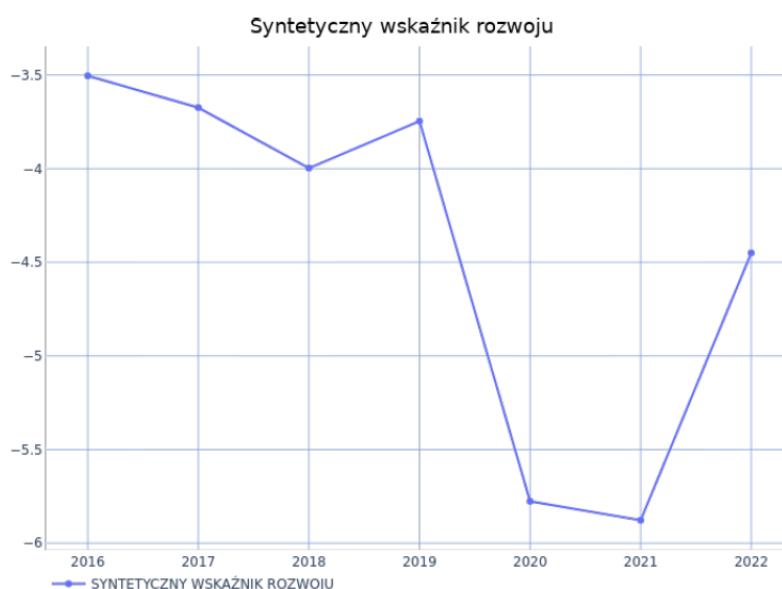
Syntetyczny wskaźnik rozwoju wyliczony został dla gminy w relacji do wszystkich gmin w kraju. Odzwierciedla on kluczowe czynniki rozwoju lokalnego i pozwala śledzić zmianę potencjału rozwoju gminy, składa się z 7 wskaźników bazowych. Wskaźniki od A,B,C,D i E mają charakter stymulujący rozwój, a wskaźniki F i G mają charakter destymulant.

Wartość dodatnia syntetycznego wskaźnika rozwoju oznacza, że wartości dla Gminy Książ Wielki kształtują się powyżej średniej dla wszystkich gmin w kraju; wartość ujemna syntetycznego wskaźnika rozwoju oznacza, że wartości dla Gminy Książ Wielki kształtują się poniżej średniej dla innych gmin w kraju.

### Wskaźniki bazowe dla Gminy Książ Wielki na 2022 r.

Wskaźnik bazowy	2016	2022
A. Dochody z PIT w przeliczeniu na 1 mieszkańca (PLN/mieszkańca)	372,58	1 154,69
B. Przedsiębiorczość - dochody z CIT w przeliczeniu na 1 mieszkańca (PLN/mieszkańca)	1,70	8,37
C. "Produktywność przestrzeni" - suma podatków nieruchomościowych na mieszkańca (PLN/mieszk.)	446,2	555,41
D. Podatek od czynności cywilno-prawnych w przeliczeniu na 1 mieszkańca (PLN/mieszk.)	20,97	40,88
E. Wskaźnik potencjału demograficznego (%) Liczba mieszkańców w wieku 25-34 w liczbie mieszkańców ogółem	14,32	11,13
F. Udział bezrobotnych w liczbie osób w wieku produkcyjnym (%) Stosunek liczby osób bezrobotnych do liczby ludności aktywnej ekonomicznie.	4,08	2,86
G. Wskaźnik obciążenia demograficznego (%) Liczba osób w wieku nieprodukcyjnym w stosunku do liczby ludności w wieku produkcyjnym.	68,28	83,63
<b>Syntetyczny wskaźnik rozwoju</b>	<b>-3,50</b>	<b>-4,45</b>

Źródło: Opracowanie własne w oparciu o Raport– Sytuacja społeczno - ekonomiczna gminy Książ Wielki, Związek Miast Polskich, 2024



Źródło: Monitor Rozwoju Lokalnego (<https://monitorrozwoju.pl/>)

Analiza syntetycznego wskaźnika rozwoju obrazującego pozycję Książa Wielkiego na tle wszystkich gmin w kraju wskazuje na znacząco gorszą pozycję gminy, niż w odniesieniu do grupy porównawczej podobnych gmin. Wyniki te są specyficzne dla gmin o wiejskim charakterze, których dotyczą kluczowe problemy demograficzne i gospodarcze. Wskaźnik syntetyczny osiągnął bardzo niskie poziomy w latach 2020 i 2021. Od roku 2021 ma on tendencję wzrostową.

## 6. Wnioski

Powyżej przytoczona analiza wskaźnikowa obrazuje sytuację Gminy Książ Wielki w poszczególnych obszarach rozwojowych oraz odnosi ją do porównywalnych gmin jak i średnich krajowych.

Kluczowym problemem gminy jest pogarszająca się sytuacja demograficzna – depopulacja i szybkie starzenie się społeczeństwa. Problemy te stanowią istotną barierę rozwojową, wskaźniki obciążenia demograficznego, prognozy demograficzne potwierdzają kluczowe znaczenie tego problemu.

Kluczowym potencjałem rozwojowym gminy jest planowany Park Technologiczny w Książu Wielkim przy trasie S7.

Aktywność ekonomiczna mieszkańców ma tendencję wzrostową – rosną przychody oraz dochody mieszkańców, co pośrednio przekłada się na sytuację budżetową gminy.

Dane te są jednak trendem występującym w całym województwie i nie stanowią bezpośrednio o możliwościach rozwoju gminy.

Ze względu na specyfikę Gminy – obszary rolnicze, o dużej lesistości i małej gęstości zaludnienia komentarza wymaga obszar – Rolnictwo, który w większości analiz społeczno-gospodarczych jest marginalizowany.

Zgodnie z trendami krajowymi z czasem zmniejsza się liczba gospodarstw rolnych i wzrasta ich przeciętna powierzchnia. Powodem tego jest nieopłacalność rozdrobnionego rolnictwa oraz bardzo szybkie starzenie się mieszkańców wsi, którzy nie mają następców. Jednocześnie efektywność wyspecjalizowanej i/lub wielkoskalowej produkcji rolniczej wzrasta.

Gmina Książ Wielki ma warunki sprzyjające rozwojowi działalności rolniczej. Kluczowe z nich to: korzystne warunki glebowe, czystość gleb (możliwość produkcji żywności ekologicznej),

polepszająca się struktura wielkościowa gospodarstw, bliskość dużych aglomeracji (potencjalne rynki zbytu), wysoki poziom mechanizacji rolnictwa, wsparcie w ramach Wspólnej Polityki Rolnej UE.

Jednocześnie szereg czynników stanowi ograniczenie w rozwoju rolnictwa: niski poziom przetwórstwa produktów rolnych w gminie i okolicy, duża lesistość, obszary chronione, postępująca erozja gleb.

Bilans uwarunkowań rozwoju rolnictwa w gminie wskazuje, że nadal będzie ono istotnym źródłem dochodu mieszkańców i może dzięki specjalizacji być istotnym potencjałem rozwojowym (np. produkcja żywności wysokiej jakości, żywności ekologicznej itp.).

## 3. Analiza potencjałów i wyzwań

### 1. Źródła wiedzy

W partycypacyjnym procesie strategicznym przeprowadzono przegląd dostępnych danych w zakresie funkcjonowania gminy Książ Wielki. Kluczowe źródła informacji uwzględnione w poniższej analizie obejmowały:

- Wyniki badania ankietowego przeprowadzonego wśród mieszkańców.
- Wyniki warsztatów strategicznych przeprowadzonych z udziałem mieszkańców.
- Diagnozę stanu gminy opracowaną w oparciu o przegląd danych statystycznych, w tym analizę danych benchmarkingowych.
- Wyniki panelu eksperckiego z udziałem kluczowych pracowników samorządu.
- Przegląd poprzedniej Strategii Rozwoju Gminy i analizę stanu realizacji jej celów strategicznych.
- Analizę uwarunkowań: ponadlokalnych (poziom powiatu miechowskiego), regionalnych (województwo małopolskie) oraz krajowych i wspólnotowych – przegląd strategii wyższego rzędu.

Szczegółowe dane zamieszczono w załącznikach do strategii.

Zespół strategiczny wraz z władzami gminy i kluczowymi pracownikami w ramach warsztatów operacyjnych uzupełnił perspektywę strategiczną o swoją wiedzę i doświadczenia. Pozwoliło to na identyfikację kluczowych potencjałów oraz wyzwań stojących przed gminą w perspektywie 10 lat.

W trakcie analizy uwarunkowań rozwojowych skoncentrowano się na potencjałach rozumianych jako mocne strony gminy oraz szanse przyczyniające się do jej rozwoju oraz wyzwaniach, definiowanych jako odpowiedź na zdiagnozowane problemy (słabe strony i zagrożenia), ale obejmujących także nowe przedsięwzięcia.

Strategia koncentruje się na czynnikach wewnętrznych, w jak największym stopniu zależnych od gminy, w trakcie prac dokonano także wstępnej oceny relacji pomiędzy czynnikami w formule „od wewnątrz do zewnątrz”, badając:

- czy dany potencjał pozwoli zrealizować określone wyzwanie?
- czy dany potencjał pozwoli zniwelować problemy?
- czy dany problem ogranicza możliwość wykorzystania potencjałów?
- czy dany problem może być potęgowany przez zagrożenia zewnętrzne?

Ustalenia analizy potencjałów i wyzwań były podstawą do sformułowania celów strategicznych i kierunków działania w ramach poszczególnych celów.

Zastosowano typologię analogiczną do diagnozy stanu gminy grupując potencjały i wyzwania w ramach trzech obszarów: gospodarczego, społecznego i przestrzenno-środowiskowego.



## 2. Wyzwania rozwojowe w obszarze gospodarczym (przedsiębiorczość, rolnictwo i gospodarowanie gminą)

- Uruchomienie Parku Technologicznego – strefy aktywności gospodarczej przy S7 – współpraca z powiatem – właścicielem gruntów, przekwalifikowanie terenu, budowa koniecznej infrastruktury, promocja strefy, współpraca z przedsiębiorcami. Rozwój strefy stanowi kluczową ścieżkę rozwojową gminy, a pośrednio całego powiatu Miechowskiego poprzez utworzenie miejsc pracy oraz wpływy z podatku od nieruchomości do Gminy Książ Wielki oraz z udziału gminy w podatku PIT.
- Promocja rolnictwa ekologicznego i produkcji żywności o wysokiej jakości jako alternatywnego źródła dochodu mieszkańców - gmina ma potencjał do produkcji zdrowej/ekologicznej żywności i promocji gminy w oparciu o ten zasób.
- Wsparcie rozwoju pojedynczych gospodarstw agroturystycznych/zagród edukacyjnych/gospodarstw opiekuńczych i innych atrakcji stanowiących potencjał jednodniowej turystyki i rekreacji – wykorzystanie potencjału krajobrazowego i rolniczego).
- Wykorzystanie zabytków (w szczególności zamek w Mirowie) jako potencjału turystycznego - współpraca z powiatem miechowskim.
- Wykorzystanie stawów jako potencjału turystycznego – konieczność przejęcia ich przez Gminę.
- Budowa szlaku rowerowego o znaczeniu ponadlokalnym - Velo Jura.
- Wykorzystanie mediów społecznościowych oraz nowoczesnych metod komunikacji do kontaktu pomiędzy gminą a mieszkańcami.
- Utrzymanie wysokich standardów zarządzania finansowego gminą.
- Zwiększenie poziomu dochodów bieżących – problem większości samorządów lokalnych (w szczególności gmin wiejskich i miejsko-wiejskich) – konieczne zmiany ustawowe.



### 3. Wyzwania rozwojowe w obszarze społecznym (jakość życia mieszkańców)

- Budowa Centrum Kulturalno-Społecznego w Książu Wielkim – Jako istotny cel długookresowy. Zapewnienie niezbędnej infrastruktury (budynek wielofunkcyjny) oraz oferty kulturalnej i społecznej są niezbędne do zwiększenia jakości usług publicznych w gminie.
- Przeciwdziałanie postępującej depopulacji (ujemny przyrost naturalny, ujemne saldo migracji, starzenie się społeczeństwa) gminy poprzez zapewnienie wysokiej jakości życia mieszkańców.
- Zapewnienie usług publicznych odpowiadających na potrzeby starzejącego się społeczeństwa – usługi zdrowotne, opiekuńcze, aktywizacyjne, komunikacyjne (walka z wykluczeniem transportowym osób starszych)
- Zapewnienie opieki dla dzieci adekwatnej do potrzeb wynikających z sytuacji demograficznej (opieka żłobkowa, edukacja przedszkolna).
- Utrzymanie wysokiej jakości edukacji szkolnej na poziomie podstawowym, optymalizacja systemu zarządzania oświatą, w szczególności infrastrukturą oświatową).
- Rewitalizacja, w tym rewitalizacja społeczna rynku w Książu Wielkim.
- Uzupełnienia w infrastrukturze społecznej w części miejscowości – miejsca spotkań (świetlice), mała architektura, wyposażenie obiektów itp.
- Oferta zajęć pozalekcyjnych dla dzieci - zarówno zajęć edukacyjnych (budowanie wiedzy i rozwianie kompetencji) jak i tych rozwijających zainteresowania (sport, sztuka itp.).
- Zajęcia aktywizacyjne, rehabilitacyjne i opiekuńcze dla seniorów, w tym rozwój oferty obiektu w Rzędowicach.
- Współpraca z organizacjami pozarządowymi w gminie: KGW, OSP inne stowarzyszenia - wykorzystanie otwartości i aktywności mieszkańców, dobrych relacji sąsiedzkich do współpracy z gminą – poprzez organizacje pozarządowe, zlecenie organizacjom pozarządowym zadań aktywizacyjnych skierowanych do dzieci i do seniorów, pomoc organizacjom pozarządowym w pozyskiwaniu zewnętrznego finansowania z Lokalnej Grupy Działania, z Powiatu, z Urzędu Marszałkowskiego Województwa Małopolskiego oraz z innych źródeł.
- Zapewnienie dla osób/rodzin w sytuacjach kryzysowych lub zagrożonych bezdomnością mieszkań socjalnych oraz utworzenie mieszkania treningowego lub wspomaganego.



#### **4. Wyzwania rozwojowe zdefiniowane w obszarze przestrzenno-środowiskowym (zagospodarowanie terenu, infrastruktura, środowisko, transformacja energetyczna)**

- Uchwalenie planu ogólnego dla terenu gminy Książ Wielki, pozyskanie środków z KPO na przygotowanie planu.
- Zwiększenie możliwości w zakresie rozwoju zabudowy na potrzeby działalności gospodarczej - uwarunkowania formalne, szczególnie istotne dla uruchomienia Parku Technologicznego w Książu Wielkim.
- Zwiększenie możliwości w zakresie rozwoju zabudowy na potrzeby mieszkaniowe (zabudowa jednorodzinna) - uwarunkowania formalne.
- Przygotowanie infrastruktury na potrzeby Parku Technologicznego we współpracy z powiatem miechowskim.
- Rozwój sieci kanalizacyjnej na terenie gminy, modernizacja oczyszczalni ścieków.
- Zapewnienie dobrej jakości wody pitnej, racjonalne gospodarowanie wodą na cele rolnicze, bytowe i gospodarcze, retencjonowanie wody, ochrona zasobów wodnych.
- Poprawa bezpieczeństwa na drogach w szczególności w zakresie ruchu pieszo-rowerowego – oznaczenia, oświetlenie, bezpieczne przejścia dla pieszych.
- Rozbudowa chodników w miejscach o dużym natężeniu ruchu, szkoły, przedszkola, inna infrastruktura publiczna.
- Oświetlenie przestrzeni publicznych i dróg gminnych w miejscach o dużym natężeniu ruchu, oświetlenie przejść dla pieszych – inteligentne oświetlenie LED.
- Modernizacje i remonty bieżące dróg gminnych.
- Współpraca z zarządcami dróg powiatowych, wojewódzkich, krajowych w celu zapewnienia ich dobrego stanu oraz wysokiego poziomu bezpieczeństwa.
- Współpraca z prywatnymi przewoźnikami oraz sąsiednimi samorządami w zakresie rozbudowy i optymalizacji systemu transportu wewnętrznego i zewnętrznego.
- Termomodernizacja budynków użyteczności publicznej, w tym wymiana źródeł ciepła.
- Rozbudowa OZE na budynkach użyteczności publicznej, w tym magazynowanie energii.
- Montaż energooszczędnych źródeł ciepła/chłodu, klimatyzacji, wentylacji oraz instalacja systemów zarządzania energią w budynkach użyteczności publicznej.
- Rozbudowa energetyki rozproszonej publicznej i prywatnej w ramach kooperacji energetycznej. Gmina należy do klastra energetycznego gmin powiatu miechowskiego.



- Wsparcie mieszkańców (domy jednorodzinne), rolników (gospodarstwa) i przedsiębiorców (firmy) w zakresie rozbudowy OZE. Pozyskiwanie dotacji wspierających te procesy, działania informacyjne, szkoleniowe.
- Konieczność budowania świadomości ekologicznej mieszkańców – promocja OZE, ograniczenie niskiej emisji itp.
- Edukacja w zakresie gospodarowania wodą, promocja retencjonowania wody.
- Dalsza zbiórka i utylizacja azbestu.
- Dalsza likwidacja palenisk na paliwa stałe – zwłaszcza promowanie wymiany na pompy ciepła i OZE.
- Dostosowanie obiektów użyteczności publicznej do potrzeb osób z niepełnosprawnościami oraz osób ze szczególnym potrzebami.

Część druga

# Planujemy

## 4. Cele strategiczne i kierunki działań

Logika budowy celów strategii obejmuje następujące poziomy:

Wizja gminy

Cele nadrzędne oraz cele strategiczne i wyzwania priorytetowe

Kierunki działań

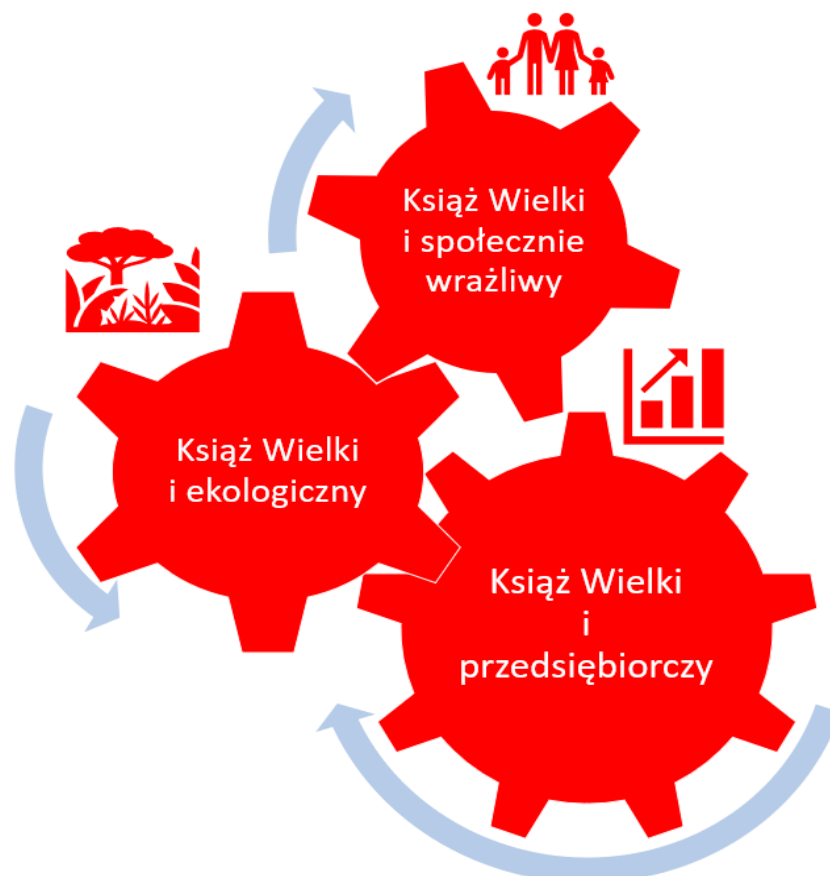
Rezultaty i Wskaźniki

### 1. Wizja Gminy


#### Książ Wielki i nowoczesny


Wizja gminy integruje trzy obszary rozwojowe, odnosi się do historycznych tradycji miasta Książ Wielki, a jednocześnie akcentuje konieczność innowacyjnych działań rozwojowych.

**Obszary rozwojowe:**



## 2. Cele nadrzędne i strategiczne oraz wyzwania priorytetowe

Obszar wsparcia i cel nadrzędny	Cele strategiczne	Wyzwanie priorytetowe
<b>1. Książ Wielki i przedsiębiorczy</b> Warunki do rozwoju przedsiębiorczości, rolnictwa i efektywne gospodarowanie gminą	1.1. Tworzenie warunków do rozwoju przedsiębiorczości	Uruchomienie Parku Technologicznego w Książu Wielkim 
	1.2. Efektywne rolnictwo	
	1.3. Sprawne zarządzanie w samorządzie	

Obszar wsparcia i cel nadrzędny	Cele strategiczne	Wyzwanie priorytetowe
<b>2. Książ Wielki i społecznie wrażliwy</b> Wysoka jakość życia mieszkańców	2.1. Edukacja dzieci i młodzieży na wysokim poziomie	Budowa Centrum Kulturalno-Społecznego w Książu Wielkim 
	2.2. Dostępna oferta kulturalna, rekreacyjna i sportowa	
	2.3. Aktywizacja mieszkańców	
	2.4. Zapewnienie opieki zdrowotnej i usług społecznych dla mieszkańców	

Obszar wsparcia i cel nadrzędny	Cele strategiczne	Wyzwanie priorytetowe
<b>3. Książ Wielki i ekologiczny</b> Zrównoważony rozwój przestrzeni i infrastruktury technicznej	3.1. Funkcjonalna komunikacja	Zrównoważona przestrzeń - przyjęcie Planu Ogólnego dla gminy 
	3.2. Ekologiczna infrastruktura	
	3.3. Ochrona Wód	
	3.4. Transformacja energetyczna gminy	



### 3. Wyzwania priorytetowe i kierunki działań w ramach celów strategicznych dla obszaru rozwojowego: Książ Wielki i przedsiębiorczy

Cel nadrzędny dla obszaru rozwojowego Książ Wielki i przedsiębiorczy:

Warunki do rozwoju przedsiębiorczości, rozwój rolnictwa i efektywne gospodarowanie gminą

Wyzwanie priorytetowe
<h4>Uruchomienie Parku Technologicznego w Książu Wielkim</h4>
<p>Uruchomienie Parku Technologicznego – strefy aktywności gospodarczej przy S7 wymaga ścisłej współpracy z powiatem – właścicielem gruntów oraz kontynuacji strategicznych działań podjętych już przez gminę w tym obszarze.</p>
<p>Kluczowe kierunki działań obejmują:</p> <ul style="list-style-type: none"><li>– przekwalifikowanie terenu – umożliwienie lokowania działalności gospodarczej,</li><li>– budowę infrastruktury wodno-kanalizacyjnej,</li><li>– budowę infrastruktury drogowej (komunikacja zewnętrzna i wewnętrzna),</li><li>– budowę infrastruktury teletechnicznej,</li><li>– budowę infrastruktury energetycznej,</li><li>– promocję strefy,</li><li>– współpracę z potencjalnymi inwestorami, a następnie przedsiębiorcami.</li></ul>
<p>Powyższe działania będą realizowane częściowo przez powiat oraz inne podmioty (np. zakład energetyczny) przy współpracy z samorządem gminnym.</p>
<p>Uruchomienie na terenie gminy Parku Technologicznego stanowi kluczową ścieżkę rozwojową gminy, a pośrednio całego powiatu Miechowskiego.</p> <p>Po pierwsze jest szansą na utworzenie miejsc pracy.</p> <p>Po drugie, z perspektywy finansów gminy, Park będzie generował znaczące wpływy do budżetu gminy z podatku od nieruchomości oraz z udziału gminy w podatku od osób prawnych (CIT) oraz podatku od osób fizycznych (PIT).</p> <p>Długookresowe oddziaływanie Parku Technologicznego znacząco zwiększy finansowy potencjał rozwojowy gminy w innych obszarach.</p> <p>Konieczne jest zminimalizowanie potencjalnego, negatywnego wpływu Parku Technologicznego na środowisko, poprzez ograniczenia lokowania firm szczególnie uciążliwych dla otoczenia.</p>



Cele strategiczne	Kierunki działań realizujących cele strategiczne
<b>1.1. Tworzenie warunków do rozwoju przedsiębiorczości</b>	<ul style="list-style-type: none"><li>– Zwiększenie dostępności terenów inwestycyjnych – zmiany w dokumentach planistycznych – odrolnienie terenów</li><li>– Rozwój infrastruktury technicznej umożliwiającej rozwój przedsiębiorczości – m.in. drogi, wodociągi, kanalizacja, energetyka, gaz, internet szerokopasmowy</li><li>– Promocja terenów inwestycyjnych</li><li>– Promocja gminy jako przyjaznej przedsiębiorcom</li><li>– Współpraca gminy z przedsiębiorcami</li><li>– Budowanie postaw przedsiębiorczych wśród dzieci i młodzieży poprzez lekcje oraz zajęcia dodatkowe w szkołach, doradztwo zawodowe</li><li>– Zwiększanie poziomu aktywności zawodowej mieszkańców, w tym promocja aktywności zawodowej w okresie senioralnym</li></ul>
<b>1.2. Efektywne rolnictwo</b>	<ul style="list-style-type: none"><li>– Promocja rozwoju przetwórstwa rolno-spożywczego na terenie gminy</li><li>– Wsparcie modernizacji rolnictwa, rozwoju gospodarstw specjalistycznych i wysokotowarowych</li><li>– Promocja kooperacji rolników np. w zakresie przetwórstwa rolno-spożywczego</li><li>– Szkolenia w zakresie zrównoważonego stosowania nawozów i środków ochrony roślin</li><li>– Promocja turystyki wiejskiej - agroturystyka, gospodarstwa opiekuńcze, zagrody edukacyjne, turystyka przyrodnicza i ekoturystyka – wykorzystanie potencjału gminy do turystyki weekendowej, jednodniowej i rekreacji</li><li>– Produkcja lokalnej żywności o wysokiej jakości oraz żywności ekologicznej</li><li>– Rozwój lokalnych usług, w tym usług okołorolniczych</li></ul>
<b>1.3. Sprawne zarządzanie w samorządzie</b>	<ul style="list-style-type: none"><li>– Udział w konkursach w ramach programów pomocowych - pozyskiwanie zewnętrznego dofinansowania projektów inwestycyjnych oraz społecznych</li><li>– Utrzymanie wysokich standardów budżetowych</li><li>– Zwiększanie dostępności usług publicznych (dostępność: architektoniczna, cyfrowa, informacyjno-komunikacyjna)</li><li>– Budowanie kapitału kadrowego i instytucjonalnego samorządu (radni, urzędnicy, władze samorządowe)</li><li>– Rozwój wiedzy i kompetencji lokalnych liderów</li><li>– Rozwój systemu informowania mieszkańców o działaniach gminy i jej jednostek (media społecznościowe, aplikacje, newslettery), konsultacje społeczne, zaangażowanie radnych i sołtysów</li></ul>



- |  |  |
|--|--|
|  | <ul style="list-style-type: none"><li>– Rozwój e-usług, modernizacja sprzętowa oraz podnoszenie kompetencji cyfrowych administracji jak i mieszkańców</li><li>– Zarządzanie gminą w oparciu o dane – monitorowanie sytuacji społeczno-gospodarczej w ramach „Raportów o stanie gminy”</li><li>– Partnerska współpraca z podmiotami z terenu gminy (m.in. KGW, OSP, pozostałe stowarzyszenia, parafie, rady sołeckie, szkoły)</li><li>– Wsparcie dla organizacji pozarządowych na terenie gminy – merytoryczne, organizacyjne i finansowe udzielane w ramach programu współpracy z organizacjami pozarządowymi</li><li>– Współpraca z podmiotami zewnętrznymi (m.in. LGD, Powiat, Województwo, Wojewoda, Klaster energetyczny, Związek Międzygminny d.s. Gazyfikacji, Rozwoju Terenów Wiejskich i Ochrony Środowiska w Proszowicach)</li><li>– Budowanie wizerunku i promocja gminy</li></ul> |
|--|--|



#### 4. Wyzwania priorytetowe i kierunki działań w ramach celów strategicznych dla obszaru rozwojowego: Książ Wielki i społecznie wrażliwy

Cel nadrzędny dla obszaru rozwojowego Książ Wielki i społecznie wrażliwy:

Wysoka jakość życia mieszkańców

Wyzwanie priorytetowe
<b>Budowa Centrum kulturalno-społecznego w Książu Wielkim</b>
Istotnym problemem gminy – jest brak obiektu wielofunkcyjnego, który pełniłby role: kulturalne, społeczne, rekreacyjne, aktywizacyjne itp.
Kierunki działań w tym zakresie obejmują: <ul style="list-style-type: none"><li>– ustalenie lokalizacji i pozyskanie działki,</li><li>– opracowanie koncepcji Centrum kulturalno-społecznego,</li><li>– opracowanie projektu technicznego,</li><li>– uzyskanie pozwolenia na budowę,</li><li>– zapewnienie środków pomocowych i własnych na realizację projektu,</li><li>– budowa i wyposażenie obiektu,</li><li>– uruchomienie oferty kulturalnej, aktywizacyjnej, społecznej, rekreacyjnej dla mieszkańców,</li><li>– organizacja imprez cyklicznych.</li></ul>
Budowa i uruchomienie Centrum kulturalno-społecznego w Książu Wielkim ma istotne znaczenie dla jakości życia na terenie gminy. Rezultaty tego przedsięwzięcia bezpośrednio wpłyną na jakość edukacji, ofertę kulturalną i społeczną. Obiekt będzie miejscem umożliwiającym integrację i aktywizację lokalnej społeczności w szczególności dzieci i młodzieży oraz seniorów. Inwestycja ma także znaczenie wizerunkowe (jedna z potencjalnych „wizytówek” gminy oraz pełni funkcje centrotwórczą – wyższa jakość (estetyka, funkcjonalność) przestrzeni miejskiej.



Cele strategiczne	Kierunki działań realizujących cele strategiczne
<p><b>2.1. Edukacja dzieci i młodzieży na wysokim poziomie</b></p>	<ul style="list-style-type: none"><li>– Rozwój opieki żłobkowej – uruchomienie żłobka na terenie gminy</li><li>– Rozwój edukacji przedszkolnej – zapewnienie infrastruktury oraz oferty edukacyjnej wysokiej jakości</li><li>– Zapewnienie odpowiednich warunków lokalowych i wyposażenia w szkołach podstawowych</li><li>– Podnoszenie kwalifikacji i kompetencji nauczycieli</li><li>– Efektywny system zarządzania oświatą i jej finansowania przez Gminę z uwzględnieniem zmian demograficznych</li><li>– Pozalekcyjne zajęcia edukacyjne dla dzieci i młodzieży</li><li>– Aktywizacja i uspołeczniania dzieci i młodzieży – zajęcia pozalekcyjne obejmujące m.in.: sport, hobby, kulturę, sztukę</li><li>– Organizacja zawodów, konkursów, imprez plenerowych skierowanych do dzieci i młodzieży</li><li>– Zapewnienie opieki psychologicznej dla dzieci, promocja diagnozy potencjałów i doradztwa zawodowego na etapie edukacji podstawowej</li><li>– Rozwijanie u dzieci kompetencji w zakresie: komunikacji, zdolności adaptacji, współpracy oraz efektywnych metod uczenia się</li><li>– Promocja edukacji ustawicznej wśród dzieci i młodzieży</li></ul>
<p><b>2.2. Dostępna oferta kulturalna, rekreacyjna i sportowa</b></p>	<ul style="list-style-type: none"><li>– Oferta kulturalna dla mieszkańców realizowana przez Bibliotekę oraz (docelowo) Dom Kultury – zajęcia, warsztaty, imprezy cykliczne</li><li>– Ochrona dziedzictwa materialnego gminy – zabytki, miejsca pamięci, wykorzystanie zabytków (w szczególności pałac na Mirowie) jako potencjału turystycznego - współpraca z powiatem miechowskim.</li><li>– Ochrona dziedzictwa niematerialnego gminy (w tym historycznego) – kultywowanie tradycji lokalnych, ludowych, patriotycznych</li><li>– Tworzenie miejsc spotkań dla mieszkańców (m.in. ławki, skwery, wiaty grillowe)</li><li>– Wykorzystanie stawów na cele rekreacyjne i turystyczne</li><li>– Rozwój infrastruktury sportowej (m.in. remont Orlika)</li><li>– Wsparcie klubów sportowych</li><li>– Rozwój infrastruktury rekreacyjnej (m.in. place zabaw, siłownie zewnętrzne)</li><li>– Likwidacja barier w dostępie do przestrzeni i budynków publicznych</li></ul>



<p><b>2.3. Aktywizacja mieszkańców</b></p>	<ul style="list-style-type: none"><li>– Budowanie postaw obywatelskich i prospołecznych wśród mieszkańców, pobudzanie partycypacji społecznej</li><li>– Włączenie społeczne poprzez działania aktywizacyjne skierowane do seniorów</li><li>– Likwidacja barier architektonicznych, transportowych i innych w zakresie dostępności infrastruktury i przestrzeni publicznych</li><li>– Współpraca z organizacjami pozarządowymi w realizacji zadań publicznych – współorganizacja, konkursy, wsparcie merytoryczne, organizacyjne i finansowe - wykorzystanie potencjału OSP i KGW</li><li>– Wsparcie świetlic wiejskich, domów ludowych, remiz OSP jako miejsc aktywizacji i integracji mieszkańców</li><li>– Rewitalizacja (m.in. rozwój małej infrastruktury publicznej – poprawiającej warunki życia oraz estetykę gminy)</li><li>– Rozbudowa i modernizacja centrów miejscowości – w dbałości o zrównoważony rozwój całego obszaru gminy</li><li>– Podnoszenie kompetencji cyfrowych mieszkańców</li></ul>
<p><b>2.4. Zapewnienie opieki zdrowotnej i usług społecznych dla mieszkańców</b></p>	<ul style="list-style-type: none"><li>– Wsparcie rozwoju podstawowej opieki zdrowotnej oraz dbałość o dobrostan psychiczny mieszkańców</li><li>– Programy rehabilitacyjne dla mieszkańców</li><li>– Realizacja programów profilaktycznych, promocja zdrowego stylu życia, programy przeciwwuzależnieniowe</li><li>– Wsparcie dla osób z niepełnosprawnościami</li><li>– Rozwój działań i placówek w obszarze opieki nad dziećmi</li><li>– Rozwój działań w zakresie opieki nad seniorami i ich aktywizacji (m.in. opieka wytchnieniowa)</li><li>– Deinstytucjonalizacja i wykorzystanie organizacji pozarządowych we wsparciu społecznym</li><li>– Efektywna opieka społeczna, wysokiej jakości usługi społeczne, wdrażanie innowacji społecznych, rewitalizacja społeczna</li><li>– Zapewnienie bezpieczeństwa publicznego</li></ul>



## 5. Wyzwania priorytetowe i kierunki działań w ramach celów strategicznych dla obszaru rozwojowego: Książ Wielki i ekologiczny

Cel nadrzędny dla obszaru rozwojowego Książ Wielki i ekologiczny:

Zrównoważony rozwój przestrzeni i infrastruktury technicznej

Wyzwanie priorytetowe
<p style="text-align: center;"><b>Zrównoważona przestrzeń - przyjęcie Planu Ogólnego dla gminy</b></p>
<p>Gmina Książ Wielki to w znacznej mierze cenne tereny rolnicze, które wymagają ochrony, ale ze względu na przemiany w formie prowadzenia działalności rolniczej nie mogą stanowić bariery rozwojowej dla gminy. Opracowanie Planu ogólnego dla obszaru gminy stanowi istotne wyzwanie w zakresie niwelowania formalnych barier rozwojowych.</p>
<p>Klucze kierunki działań w tym zakresie obejmują:</p> <ul style="list-style-type: none"><li>– pozyskanie środków z Krajowego Planu Odbudowy i Zwiększania Odporności na opracowanie Planu ogólnego,</li><li>– opracowanie założeń Planu</li><li>– opracowanie i konsultacje Planu</li><li>– przyjęcie Planu.</li></ul>
<p>Opracowanie i przyjęcie Planu ogólnego dla obszaru gminy - po pierwsze, przyczyni się do zwiększenia możliwości w zakresie rozwoju zabudowy na potrzeby działalności gospodarczej. Po drugie, umożliwi także rozwój zabudowy na potrzeby mieszkaniowe (zabudowa jednorodzinna). Dodatkowo Plan ogólny zabezpiecza zrównoważone zagospodarowanie przestrzeni z uwzględnieniem lokalnych potrzeb: rolnictwo, gospodarka, zabudowa mieszkaniowa, wypoczynek i rekreacja, ułatwia scalanie gruntów, pomaga w ochronie zasobów przyrodniczych i krajobrazowych, zadrzewień i zakrzewień śródpolnych (bioróżnorodność).</p>



Cele strategiczne	Kierunki działań realizujących cele strategiczne
<b>3.1. Funkcjonalna komunikacja</b>	<ul style="list-style-type: none"><li>– Dostęp do Internetu szerokopasmowego</li><li>– Rozbudowa i modernizacja dróg gminnych oraz dróg dojazdowych do pól</li><li>– Współpraca w zakresie modernizacji dróg powiatowych</li><li>– Poprawa zewnętrznej dostępności komunikacyjnej</li><li>– Poprawa bezpieczeństwa (m.in. inteligentne przejścia dla pieszych, oznakowanie, oświetlenie, monitoring)</li><li>– Rozbudowa chodników i ciągów pieszo-rowerowych</li><li>– Zapewnienie systemu komunikacji zbiorowej, modernizacja przystanków</li><li>– Transport integrujący różne środki (m.in. autobus, rower, samochód, kolej), w tym parkingi „Parkuj i Jedź”</li><li>– Rozwój infrastruktury wspierającej elektromobilność</li></ul>
<b>3.2. Ekologiczna infrastruktura</b>	<ul style="list-style-type: none"><li>– Optymalizacja systemu selektywnej zbiórki odpadów, w tym zapewnienie Punktu Selektywnej Zbiórki Odpadów</li><li>– Utylizacja azbestu</li><li>– Utylizacja uciążliwych i/lub niebezpiecznych odpadów rolniczych</li><li>– Likwidacja dzikich wysypisk</li><li>– Promocja gospodarki w obiegu zamkniętym (GOZ)</li></ul>
<b>3.3. Ochrona Wód</b>	<ul style="list-style-type: none"><li>– Rozbudowa systemu kanalizacyjnego oraz oczyszczalni ścieków</li><li>– Modernizacja sieci wodociągowej oraz ujęć wody – zapewnienie dobrej jakości wody pitnej</li><li>– Zrównoważone gospodarowanie wodą na potrzeby rolnicze</li><li>– Przeciwdziałanie suszy</li><li>– Rozwój małej retencji i zagospodarowania wód opadowych</li><li>– Rozwój zielono-niebieskiej infrastruktury</li></ul>
<b>3.4. Transformacja energetyczna gminy</b>	<ul style="list-style-type: none"><li>– Stworzenie warunków do rozwoju OZE w skali indywidualnej oraz gospodarczej (farmy PV, biogazownie itp.)</li><li>– Zapewnienie infrastruktury energetycznej na potrzeby przedsiębiorców i mieszkańców</li><li>– Audyty energetyczne obiektów publicznych i ich głęboka termomodernizacja</li><li>– Rozwój OZE zasilających infrastrukturę publiczną</li><li>– Rozwój systemów zarządzania energią, efektywność energetyczna - montaż energooszczędnych źródeł ciepła/chłodu, klimatyzacji, wentylacji oraz instalacja systemów zarządzania energią w obiektach publicznych.</li><li>– Ograniczenie niskiej emisji – likwidacja kotłów na paliwa stałe</li><li>– Aktywne działania w ramach klastra energetycznego - rozbudowa energetyki rozproszonej publicznej i prywatnej</li><li>– Montaż inteligentnego oświetlenia</li><li>– Promocja zrównoważonego rozwoju poprzez transformację energetyczną i kształtowanie świadomości ekologicznej mieszkańców – zwłaszcza dzieci i młodzieży</li></ul>

## 5. Rezultaty i wskaźniki

Dla celów nadrzędnych oraz celów strategicznych zdefiniowano rezultaty oraz wskaźniki (mierniki), które pozwolą na ich monitorowanie oraz ocenę. Zakłada się, że najistotniejsze wskaźniki będą badane przy corocznych przeglądach strategii w trakcie prac nad Raportem o stanie gminy.



### 1. Rezultaty i wskaźniki dla obszaru rozwojowego: Książ Wielki i przedsiębiorczy

Obszar	<b>Książ Wielki i przedsiębiorczy</b>	
Cel nadrzędny	<b>Warunki do rozwoju przedsiębiorczości, rozwój rolnictwa i efektywne gospodarowanie gminą</b>	
	<b>Kluczowy rezultat</b>	<b>Mierniki</b>
	Uruchomienie Parku Technologicznego w Książu Wielkim  Nowe przedsiębiorstwa i miejsca pracy na terenie gminy  Stabilny Budżet gminy	Wzrost wpływów z udziału gminy w CIT (%)  Wzrost wpływów z podatku od nieruchomości wykorzystywanych na cele gospodarcze (%)  Wzrost dochodów własnych gminy (%)

Cel strategiczny	<b>1.1. Tworzenie warunków do rozwoju przedsiębiorczości</b>	
	<b>Rezultaty</b>	<b>Mierniki</b>
	Dostępne tereny inwestycyjne Nowe przedsiębiorstwa Nowe miejsca pracy Przedsiębiorcze dzieci i młodzież Aktywni zawodowo mieszkańcy Dostępne usługi	Powierzchnia dostępnych, uzbrojonych terenów inwestycyjnych pod działalność gospodarczą (ha) Liczba nowych firm działających na terenie gminy (szt.) Liczba nowych miejsc pracy utworzonych na terenie gminy (szt.) Liczba przedsięwzięć z zakresu promocji gospodarczej gminy (szt.) Liczba przedsięwzięć z zakresu budowania postaw przedsiębiorczych skierowanych do dzieci i młodzieży (szt.) Wskaźnik aktywności zawodowe mieszkańców (%) Liczba firm prowadzących działalność usługową na rzecz mieszkańców (szt.)



<b>Cel strategiczny</b>	<b>1.2. Efektywne rolnictwo</b>
<b>Rezultaty</b>	<b>Mierniki</b>
Wzrost dochodowości gospodarstw rolnych Rozwój turystyki wiejskiej - agroturystyka, gospodarstwa opiekuńcze, zagrody edukacyjne, turystyka przyrodnicza i ekoturystyka, turystyka winiarska. Produkcja lokalnej żywności o wysokiej jakości oraz żywności ekologicznej Zrównoważone rolnictwo	Poziom dochodów rolników (zł/miesiąc) Liczba gospodarstw agroturystycznych, zagród edukacyjnych, gospodarstw opiekuńczych, winnic (szt.) Liczba gospodarstw prowadzących sprzedaż bezpośrednią żywności o wysokiej jakości oraz żywności ekologicznej (szt.) Liczba turystów odwiedzających gminę (osoby) Liczba działań edukacyjnych w zakresie zrównoważonego rolnictwa (szt.) Zachowane zadrzewienia, zakrzewienia śródpolne (ary)

<b>Cel strategiczny</b>	<b>1.3. Sprawne zarządzanie w samorządzie</b>
<b>Rezultaty</b>	<b>Mierniki</b>
Rozwój infrastruktury Rozwój kapitału ludzkiego Utrzymanie wysokich standardów budżetowych Dostępne usługi publiczne Wzrost potencjału instytucjonalnego samorządu Efektywna współpraca z podmiotami z terenu gminy (m.in. KGW, OSP, pozostałe stowarzyszenia, parafie, rady sołeckie, szkoły) Współpraca z organizacjami pozarządowymi Współpraca z partnerami zewnętrznymi (m.in. LGD, Powiat, Województwo, Wojewoda, Klaster energetyczny, Związek Międzygminny d.s. Gazyfikacji, Rozwoju Terenów Wiejskich i Ochrony Środowiska w Proszowicach)	Zrealizowane projekty infrastrukturalne (liczba i wartość) Zrealizowane projekty z zakresu rozwoju kapitału ludzkiego (liczba i wartość) Wartość pozyskanego wsparcia finansowego na realizację projektów (zł/mieszkańca) Wskaźniki budżetowe wynikające z ustawy o finansach publicznych Liczba przedsięwzięć z zakresu dostosowań: architektonicznych, cyfrowych, informacyjno-komunikacyjnych (szt.) Liczba osobodni szkoleń dla urzędników, radnych, sołtysów Wdrożone e-usługi (szt.) Wejścia na stronę internetową gminy (liczba) Osoby obserwujące media społecznościowe gminy (liczba) Liczba przedsięwzięć zrealizowanych przez podmioty z terenu gminy (m.in. KGW, OSP, pozostałe stowarzyszenia, parafie, rady sołeckie, szkoły) (szt.) Roczne alokacje programu współpracy gminy z organizacjami pozarządowymi (zł.) Liczba przedsięwzięć realizowanych wraz z partnerami (szt.)



## 2. Rezultaty i wskaźniki dla obszaru rozwojowego: Książ Wielki i społecznie wrażliwy

Obszar	Książ Wielki i społecznie wrażliwy
Cel nadrzędny	Wysoka jakość życia mieszkańców
Kluczowy rezultat	Mierniki
<p>Centrum kulturalno-społeczne w Książu Wielkim</p> <p>Atrakcyjna oferta kulturalna i społeczna dostępna dla mieszkańców</p> <p>Stabilna sytuacja demograficzna</p>	<p>Powierzchnia Centrum kulturalno-społecznego w Książu Wielkim</p> <p>Liczba osób korzystających z oferty Centrum kulturalno-społecznego (osoby)</p> <p>Zmiana liczby mieszkańców gminy 2035/2025 (%)</p> <p>Spadek tempa starzenia się społeczeństwa</p>

Cel strategiczny	2.1. Edukacja dzieci i młodzieży na wysokim poziomie
Rezultaty	Mierniki
<p>Dostępna opieka żłobkowa i przedszkolna</p> <p>Wysoki poziom edukacji podstawowej</p> <p>Aktywne dzieci i młodzież</p> <p>Kształcący się dorośli</p>	<p>Odsetek dzieci korzystających z opieki żłobkowej i przedszkolnej (%)</p> <p>Średnie wyniki z egzaminu ósmoklasisty na tle powiatu (%)</p> <p>Wyremontowane i wyposażone klasopracownie (szt.)</p> <p>Dzieci korzystające z dodatkowych zajęć edukacyjnych i pozalekcyjnych (osoby)</p> <p>Przeszkoleni nauczyciele (osoby)</p> <p>Koszt funkcjonowania systemu oświaty (zł/dziecko)</p> <p>Odsetek dorosłych podnoszących swoje kwalifikacje</p>

Cel strategiczny	2.2. Dostępna oferta kulturalna, rekreacyjna i sportowa
Rezultaty	Mierniki
<p>Atrakcyjna oferta kulturalna dla mieszkańców</p> <p>Wykorzystany potencjał lokalnych zabytków</p> <p>Ochrona dziedzictwa niematerialnego gminy</p> <p>Zagospodarowane w celach rekreacyjnych i turystycznych stawy</p>	<p>Osoby korzystające z oferty kulturalnej gminy (liczba)</p> <p>Odsetek mieszkańców korzystających z infrastruktury sportowej i rekreacyjnej (%)</p> <p>Przedsięwzięcia w zakresie ochrony dziedzictwa niematerialnego (liczba)</p> <p>Zorganizowane imprezy/wydarzenia kulturalne, rekreacyjne, sportowe w ciągu roku (liczba)</p> <p>Wydarzenia kulturalne na terenie gminy (szt.)</p> <p>Liczba turystów odwiedzających gminę (osoby)</p> <p>Liczba członków klubów sportowych (osoby)</p> <p>Zlikwidowane bariery architektoniczne (liczba)</p>



<b>Cel strategiczny</b>	<b>2.3. Aktywizacja mieszkańców</b>
<b>Rezultaty</b>	<b>Mierniki</b>
Aktywizacja i integracja mieszkańców	Liczba obiektów społecznych wykorzystywanych jako miejsca aktywizacji i integracji mieszkańców (szt.)
Centra miejscowości – jako kluczowe elementy przestrzeni publicznej	Odsetek seniorów biorących udział w zajęciach aktywizacyjnych (%)
Wzrost kompetencji cyfrowych mieszkańców	Odsetek mieszkańców zaangażowanych w działalność KGW (%)
	Odsetek mieszkańców zaangażowanych w działalność OSP (%)
	Liczba projektów modernizacyjnych, rewitalizacyjnych zrealizowanych w sołectwach (szt.)
	Liczba osób, która podniosły swoje kompetencje cyfrowa (osoby)

<b>Cel strategiczny</b>	<b>2.4. Zapewnienie opieki zdrowotnej i usług społecznych dla mieszkańców</b>
<b>Rezultaty</b>	<b>Mierniki</b>
Poprawa stanu zdrowia mieszkańców	Przeprowadzone badania profilaktyczne (szt.)
Programy rehabilitacyjne dla mieszkańców	Liczba beneficjentów systemu opieki społecznej (osoby)
Wyższy standard życia osób z niepełnosprawnościami i ze specjalnymi potrzebami	Odsetek mieszkańców korzystających z rehabilitacji na terenie gminy (%)
Dostęp do wsparcia aktywizacyjnego dla seniorów	Odsetek seniorów korzystających ze wsparcia aktywizacyjnego (%)
Dostęp do wsparcia opiekuńczego dla seniorów	Odsetek seniorów korzystających ze wsparcia opiekuńczego (%)
Zapewnienie bezpieczeństwa publicznego	Liczba projektów wspierających osoby z niepełnosprawnościami i ze specjalnymi potrzebami (szt.)
	Liczba wypadków drogowych na terenie gminy na tle powiatu (szt.)



### 3. Rezultaty i wskaźniki dla obszaru rozwojowego: Książ Wielki i ekologiczny

<b>Obszar</b>	<b>Książ Wielki i ekologiczny</b>	
<b>Cel nadrzędny</b>	<b>Zrównoważony rozwój przestrzeni i infrastruktury technicznej</b>	
<b>Kluczowy rezultat</b>	<b>Mierniki</b>	
Plan ogólny dla gminy	Przyjęty Plan ogólny dla gminy	
Wzrost poziomu skanalizowania gminy	Wskaźnik skanalizowania gminy (%)	
Transformacja energetyczna gminy	Udział energii z OZE (%)	

<b>Cel strategiczny</b>	<b>3.1. Funkcjonalna komunikacja</b>	
<b>Rezultaty</b>	<b>Mierniki</b>	
Poprawa dostępu do Internetu szerokopasmowego	Odsetek gospodarstw domowych z dostępem do internetu szerokopasmowego (%)	
Poprawa infrastruktury komunikacyjnej oraz optymalizacja systemu transportowego	Długość wybudowanych/ zmodernizowanych ciągów pieszych i rowerowych (m)	
	Długość zmodernizowanych dróg gminnych (km)	
	Zmodernizowane przystanki komunikacji zbiorowej (szt.)	
	Liczba miejsc parkingowych „Parkuj i Jedź”	

<b>Cel strategiczny</b>	<b>3.2. Ekologiczna infrastruktura</b>	
<b>Rezultaty</b>	<b>Mierniki</b>	
Efektywny system zbiórki i zagospodarowania odpadów	Udział odpadów selektywnie zebranych w odpadach ogółem (%)	
Zapewnienie Punktu Selektywnej Zbiórki Odpadów	Ilość odpadów zebranych w ramach PSZOK (%)	
Promocja gospodarki w obiegu zamkniętym (GOZ)	Ilość unieszkodliwionego azbestu oraz odpadów rolniczych (tony)	
	Przedsięwzięcia promujące GOZ (%)	



<b>Cel strategiczny</b>	<b>3.3. Ochrona Wód</b>
<b>Rezultaty</b>	<b>Mierniki</b>
Racjonalne gospodarowanie wodami	
Modernizacja sieci wodociągowej oraz ujęć wody – zapewnienie dobrej jakości wody pitnej	Odsetek gospodarstw domowych przyłączonych do sieci kanalizacyjnej (%)
Zrównoważone gospodarowanie wodą na potrzeby rolnicze	Odsetek gospodarstw domowych korzystających ze zmodernizowanej sieci wodociągowej (%)
Przeciwdziałanie suszy	Odsetek gospodarstw domowych posiadające zbiorniki na deszczówkę (%)
Rozwój małej retencji i zagospodarowania wód opadowych	Odsetek gospodarstw rolnych posiadające zbiorniki na deszczówkę (%)
Rozwój zielono-niebieskiej infrastruktury	Zrealizowane projekty w zakresie zielono-niebieskiej infrastruktury (liczba)

<b>Cel strategiczny</b>	<b>3.4. Transformacja energetyczna gminy</b>
<b>Rezultaty</b>	<b>Mierniki</b>
Wzrost udziału energii z OZE w bilansie energetycznym gminy	Moc zainstalowana odnawialnych źródeł energii na obiektach użyteczności publicznej (kWh)
Optimalizacja zużycia energii	Energia wytworzona ze źródeł OZE na obiektach publicznych (Mw)
Ograniczenie niskiej emisji	Efekt ekologiczny osiągnięty dzięki OZE – ograniczenie emisji CO2 (t/rok)
Montaż inteligentnego oświetlenia	Udział wydatków na energię elektryczną i ogrzewanie w budżecie gminy (%)
Wysoki poziom świadomości ekologicznej mieszkańców	Zmodernizowane punkty oświetlenia (szt.)
	Wdrożone systemy zarządzania energią (szt.)
	Zmodernizowane indywidualne źródła ciepła (szt.)
	Kampanie informacyjno-edukacyjne kształtujące świadomość ekologiczną (liczba)
	Zlikwidowane paleniska na paliwa stałe (szt.)

## 6. Ustalenia i rekomendacje w zakresie prowadzenia polityki przestrzennej

W Gminie Książ Wielki obowiązuje Studium uwarunkowań i kierunków zagospodarowania przestrzennego gminy przyjęte Uchwałą Nr XX/168/2021 Rady Gminy w Książu Wielkim.

Szczegółowe zasady przeznaczenia terenów oraz określenia sposobów ich zagospodarowania i zabudowy ustalane są w miejscowych planach zagospodarowania przestrzennego.

Według stanu na wrzesień 2024 roku na terenie Gminy Książ Wielki obowiązują częściowe miejscowe plany zagospodarowania przestrzennego w trzech miejscowościach: Książ Wielki, Moczydło, Antolka, które obejmują 45 ha.

Gmina rozpoczęła starania w zakresie pozyskania środków z programu rządowego w ramach Krajowego Planu Odbudowy i Zwiększania Odporności na opracowanie Planu ogólnego. 28 lutego 2024 r. podjęto uchwałę w sprawie przystąpienia do sporządzenia Planu ogólnego Miasta i Gminy Książ Wielki.

### **Kluczowe cele polityki przestrzennej gminy Książ Wielki to:**

- kształtowanie ładu przestrzennego, poprzez kreowanie zasad dotyczących jakości przestrzeni publicznych, standardów zabudowy i zagospodarowania terenów, urbanistyki i architektury, komunikacji oraz infrastruktury technicznej,
- osiągnięcie i utrzymanie wysokiego poziomu życia mieszkańców przy zachowaniu walorów środowiska naturalnego i wartości kulturowych dla przyszłych pokoleń,
- umożliwienie działalności różnorodnych podmiotów przy jednoczesnej minimalizacji wzajemnych konfliktów i optymalizacji korzyści wynikających ze wspólnych działań – obszary zamieszkania, obszary rolnicze, obszary wykorzystywane do prowadzenia działalności gospodarczej.



Cele polityki przestrzennej będą realizowane poprzez prowadzenie polityki w myśl zasad określonych dla każdego z poniżej wskazanych obszarów.

<b>Zasady ochrony środowiska i jego zasobów, w tym ochrony powietrza, przyrody i krajobrazu</b>	<ul style="list-style-type: none"><li>– Ochrona i zachowanie terenów o dużych wartościach przyrodniczych i krajobrazowych, identyfikowanie nowych obszarów</li><li>– Utrzymanie i ochrona bioróżnorodności</li><li>– Racjonalne użytkowanie zasobów naturalnych</li><li>– Ochrona wód (powierzchniowych i podziemnych)</li><li>– Ochrona powietrza</li><li>– Ochrona gleb, w tym gleb szczególnie cennych rolniczo</li><li>– Budowanie świadomości ekologicznej wśród mieszkańców, zwłaszcza dzieci i młodzieży</li><li>– Ustalenie i egzekwowanie racjonalnych wskaźników powierzchni biologicznie czynnej w dokumentach planistycznych</li><li>– Uwzględnienie w procesach inwestycyjnych ograniczeń wynikających zagrożenia powodzią</li><li>– Uwzględnienie w procesach inwestycyjnych ograniczeń wynikających zagrożenia suszą</li><li>– Rozbudowa infrastruktury kanalizacyjnej (sieć, oczyszczalnia, przyłącza, przydomowe oczyszczalnie)</li><li>– Rozwoju niebiesko-zielonej infrastruktury</li><li>– Zachowanie właściwej równowagi w intensywności zainwestowania terenów oraz zapewnienie i egzekwowanie odpowiedniej retencji (powierzchnia biologicznie czynna, budowa zbiorników na deszczówkę z terenów utwardzonych itp.)</li><li>– Efektywne gospodarowanie odpadami</li><li>– Wprowadzenie wytycznych dla inwestorów indywidualnych oraz przedsiębiorców i rolników w zakresie realizacji inwestycji z zastosowaniem rozwiązań ograniczających negatywny wpływ na klimat oraz adaptacyjnych do zmian klimatu</li></ul>
---	---

<b>Zasady ochrony dziedzictwa kulturowego i zabytków oraz dóbr kultury współczesnej</b>	<ul style="list-style-type: none"><li>– Objęcie ochroną obiektów zabytkowych oraz elementów zabytkowych, w tym powstrzymanie degradacji substancji zabytkowej, w tym aktualizacja gminnej ewidencji zabytków</li><li>– Ochrona dziedzictwa kulturowego obszaru gminy/powiatu/regionu i dóbr kultury współczesnej</li><li>– Zaplanowanie wykorzystania istniejących obiektów zabytkowych w odpowiedzi na aktualne potrzeby, przy zachowaniu ich wartości historycznej i kulturowej</li><li>– Zachowanie naturalnego otoczenia obiektów zabytkowych</li><li>– Ujęcie w dokumentach z zakresu zagospodarowania przestrzennego działań ochronnych dla obiektów i obszarów wpisanych do ewidencji zabytków a dla ochrony zabytkowych układów przestrzennych - wyznaczenie stref ochrony konserwatorskiej, które określają warunki działań konserwatorskich i inwestycyjnych w odniesieniu do obiektów i zespołów zabytkowych oraz ich otoczenia</li></ul>
---	--



**Kierunki  
zmian  
w strukturze  
zagospodarowa-  
wania  
terenów,  
w tym  
określenia  
szczególnych  
potrzeb w  
zakresie  
nowej  
zabudowy  
mieszka-  
niowej**

- Kształtowanie komplementarnej struktury przestrzennej z utrzymaniem i wzmacnianiem podziału na wykształcone już obszary zabudowy mieszkaniowej (mieszkanie, usługi publiczne, rekreacja), rolnicze i gospodarcze
- Kształtowanie stref urbanizacji i terenów otwartych
- Wzmacnianie funkcji centrów poszczególnych miejscowości
- Wzmacnianie zewnętrznych i wewnętrznych połączeń komunikacyjnych
- Kształtowanie połączeń drogowych, pieszych i rowerowych
- Kształtowanie zwartej struktury przestrzennej poprzez zapobieganie rozpraszaniu zabudowy oraz właściwe relacje przestrzenne z otwartymi terenami zieleni oraz terenami rolniczymi w jednostkach wiejskich
- Nadzór nad charakterem zabudowy, jej intensywnością oraz rozdrobnieniem podziałów ewidencyjnych
- Nadzór nad doborem lokalizacji oraz wskaźników intensywności zabudowy dla planowanych terenów - ze szczególnym uwzględnieniem relacji z otaczającą zabudową, dostępności komunikacyjnej i przepustowości układu komunikacyjnego oraz wyposażenia w infrastrukturę techniczną
- Działania centrotwórcze w sołectwach - zapewnienie dostępności do zieleni publicznej, usług (sport, rekreacja) oraz funkcjonalnych przestrzeni publicznych – w tym poprzez rozwój układów komunikacji kołowej, pieszej i rowerowej
- Rozwój usług publicznych adekwatny do potrzeb mieszkańców – tereny intensywnej zabudowy mieszkaniowej
- Kształtowanie standardów przestrzennych zapewniających dostępność do infrastruktury społecznej
- Zapisy w dokumentach planistycznych umożliwiające efektywne lokowanie nowych oraz rozwój istniejących placówek edukacyjnych i kulturalnych oraz obiektów z zakresu bezpieczeństwa i ochrony zdrowia
- Wsparcie rozwoju usług komercyjnych skierowanych do mieszkańców gminy
- Budowa centrum kulturalno-społecznego w Książu Wielkim
- Modernizacja istniejących instytucji publicznych zwiększających jakość i dostępność usług publicznych w gminie
- Zwiększenie dostępności infrastruktury publicznej (budynki i obiekty) dla osób ze szczególnymi potrzebami, w tym likwidacja barier architektonicznych.
- Utworzenie i wsparcie funkcjonowania Parku Technologicznego w Książu Wielkim
- Zapewnienie terenów zabudowy mieszkaniowej, zabezpieczającej potrzeby osób pracujących w Parku Technologicznym i ich rodzin.
- Zapewnienie funkcjonalnej infrastruktury drogowej, rowerowej i pieszej usprawniającej komunikację z Parkiem Technologicznym w Książu Wielkim
- Zapewnienie funkcjonalnej infrastruktury technicznej: wodociągi, kanalizacja, sieć energetyczna, sieć gazowa, szerokopasmowy internet na potrzeby Parku Technologicznego w Książu Wielkim
- Dbłość o jakość relacji funkcjonalno-przestrzennych z terenami wokół Parku Technologicznego w Książu Wielkim, w szczególności terenami rolniczymi
- Wprowadzenie ograniczeń w lokalizacji działalności gospodarczych, które mogłyby niekorzystnie wpłynąć na warunki życia mieszkańców
- Ustalenie bezpiecznych dla środowiska i nieuciążliwych dla sąsiedztwa zasad gospodarki odpadami pochodzącymi z działalności gospodarczej i rolniczej
- Wsparcie dla rozwoju odnawialnych źródeł energii
- Utrzymanie wartościowych terenów rolnych (grunty o wysokiej przydatności) wolnych od zabudowy kubaturowej oraz zagospodarowania na cele nierolnicze
- Ograniczenie rozwoju funkcji przemysłowych w bezpośrednim otoczeniu obszarów cennych przyrodniczo, a w przypadku obszarów szczególnie cennych - wyznaczanie terenów prawnie chronionych oraz pomników przyrody
- Wspieranie funkcji ekologicznych, bioklimatycznych terenów rolnych oraz otwartych terenów zielonych jako obszarów powiązań przyrodniczych
- Wspieranie roli terenów rolniczych w kształtowaniu walorów krajobrazowych



<b>Zasady lokalizacji obiektów handlu wielkopowierzchniowego</b>	<ul style="list-style-type: none"><li>– Lokowanie obiektów handlu wielkopowierzchniowego w rozumieniu ustawy z dnia 27 marca 2003 r. o planowaniu i zagospodarowaniu przestrzennym (Dz. U. z 2023 r. poz. 977, 1506, 1597 i 1688) przy uwzględnieniu przepustowości układu komunikacyjnego (w tym infrastruktury parkingowej) i wydolności infrastruktury technicznej</li><li>– Lokowanie obiektów handlu wielkopowierzchniowego przy uwzględnieniu wskaźników zabudowy i zagospodarowania terenu (wysokość i gabaryty obiektów) z uwzględnieniem ładu przestrzennego</li><li>– Ocena wpływu inwestycji na środowisko oraz krajobraz.</li></ul>
--	---

<b>Zasady lokalizacji kluczowych inwestycji celu publicznego</b>	<ul style="list-style-type: none"><li>– Rozwój usług publicznych dostosowany do lokalnych potrzeb uwzględniających rozwój zabudowy mieszkaniowej i liczbę mieszkańców</li><li>– Wzmacnianie funkcji usługowych (usługi publiczne i komercyjne) w Książu Wielkim oraz rozwój centrów wsi</li><li>– Budowa centrum kulturalno-społecznego w Książu Wielkim</li><li>– Modernizacja istniejących instytucji publicznych zwiększających jakość i dostępność usług publicznych w gminie</li><li>– Zwiększenie dostępności infrastruktury publicznej (budynki i obiekty) dla osób ze szczególnymi potrzebami, w tym likwidacja barier architektonicznych.</li><li>– Rozwój sieci drogowej i komunikacyjnej (drogi, chodniki, ścieżki rowerowe, parkingi, parkingi Parkuj i Jedź, węzły przesiadkowe) w oparciu o analizy potrzeb i możliwości finansowych gminy</li><li>– Rozwój infrastruktury technicznej w oparciu o analizy potrzeb i możliwości finansowych gminy</li><li>– Rozwój infrastruktury rekreacyjnej i sportowej w oparciu o analizy potrzeb i możliwości finansowych gminy</li></ul>
--	---

<b>Kierunki rozwoju systemów komunikacji, infrastruktury technicznej i społecznej</b>	<ul style="list-style-type: none"><li>– Modernizacja infrastruktury drogowej</li><li>– Wspieranie rozwoju systemu parkingów P&amp;R wraz z układem komunikacji kołowej i pieszo-rowerowej</li><li>– Planowanie nowych dróg publicznych i infrastruktury technicznej w oparciu o analizy potrzeb i możliwości finansowych gminy z uwzględnieniem terenów uruchamianych pod działalność gospodarczą i pod zabudowę mieszkaniową</li><li>– Zapewnienie dostępności komunikacyjnej terenów zabudowy mieszkaniowej oraz terenów przemysłowych</li><li>– Utrzymanie przebiegów i lokalizacji istniejących sieci, urządzeń i obiektów infrastruktury technicznej, z dopuszczeniem ich rozbudowy, przebudowy, modernizacji, remontu</li><li>– Rozwój infrastruktury wodno-kanalizacyjnej w szczególności w zakresie jej przepustowości dla planowanych terenów inwestycyjnych – modernizacja sieci wodociągowej</li><li>– Rozwój infrastruktury wodno-kanalizacyjnej w szczególności w zakresie jej przepustowości dla planowanych terenów inwestycyjnych – rozbudowa sieci kanalizacyjnej i modernizacja oczyszczalni ścieków</li><li>– Ochrona wód powierzchniowych i podziemnych</li><li>– Rozwój zielono-niebieskiej infrastruktury w tym zapewnienie odpowiedniej retencji (powierzchnia biologicznie czynna, budowa zbiorników na deszczówkę z terenów utwardzonych)</li><li>– Zapisy w dokumentach planistycznych umożliwiające efektywne lokowanie nowych oraz rozwój istniejących placówek edukacyjnych i kulturalnych oraz obiektów z zakresu bezpieczeństwa i ochrony zdrowia</li></ul>
---	--



<b>Zasady lokalizacji urządzeń wytwarzających energię o mocy zainstalowanej przekraczającej 500 kW</b>	<ul style="list-style-type: none"><li>– Zwiększenie produkcji energii ze źródeł odnawialnych na potrzeby gminy</li><li>– Promocja produkcji energii odnawialnej przez indywidualne gospodarstwa domowe, rolne i firmy</li><li>– Uwzględnienie ograniczeń wynikających z lokalizacji sieci, obiektów i urządzeń infrastruktury technicznej, zgodnie z obowiązującymi przepisami</li><li>– Promocja technologii minimalizujących powstawanie odpadów i ograniczających ich uciążliwość dla środowiska oraz gospodarki w obiegu zamkniętym (GOZ)</li><li>– Zwiększanie dostępności miejsc spotkań oraz sportu i rekreacji</li><li>– Budowa Centrum kulturalno-społecznego w Książu Wielkim</li><li>– Zagospodarowanie stawów na cele rekreacyjno-turystyczne</li><li>– Wykorzystanie zabytków (w szczególności pałacu na Mirowie) na cele rekreacyjno-turystyczne</li><li>– Kształtowanie centrów wsi jako przestrzeni publicznych wzmacniających lokalną integrację</li><li>– Kształtowanie terenów rekreacyjno-turystycznych z zachowaniem powierzchni biologicznie czynnej oraz promocja i ochrona terenów cennych przyrodniczo</li></ul>
--	---

<b>Zasady lokalizacji urządzeń wytwarzających energię o mocy zainstalowanej przekraczającej 500 kW</b>	<p>W zakresie urządzeń wytwarzających energię odnawialną o mocy zainstalowanej przekraczającej 500 kW lokalizowane one będą zgodnie ze wskazaniami dla poszczególnych terenów określonych w planie ogólnym, poprzez dopuszczenie w szczególności:</p> <ul style="list-style-type: none"><li>– urządzeń wolnostojących oraz lokalizowanych na ścianach lub dachach budynków w terenach, w których ustalono główne przeznaczenie terenu jako usługowe, produkcyjno-usługowe, przemysłowe, związane z infrastrukturą techniczną, komunalną i komunikacyjną oraz na terenach wskazanych w dokumentach planistycznych do lokowania farm fotowoltaicznych</li><li>– urządzeń wyłącznie na ścianach lub dachach budynków w terenach, w których ustalono główne przeznaczenie terenu jako mieszkaniowe i mieszkaniowo-usługowe, z dopuszczeniem wolnostojących mikroinstalacji</li><li>– w oparciu o pompy ciepła i geotermię, w tym o mocy przekraczającej 500kW - na wszystkich terenach</li><li>– w oparciu o biogazownie, w tym o mocy przekraczającej 500kW w terenach infrastruktury technicznej, składowisk odpadów oraz w terenach produkcji i przemysłu oraz terenach rolniczych</li></ul> <p>Lokalizacja urządzeń do produkcji energii odnawialnej może zostać ograniczona lub niemożliwa na obszarach wpisanych do rejestru zabytków oraz w granicach stref ochrony konserwatorskiej</p>
--	---

<b>Zasady lokalizacji przedsięwzięć mogących znacząco oddziaływać na środowisko</b>	<ul style="list-style-type: none"><li>– Dbłość o dopełnienie ustawowych procedur środowiskowych w zakresie nowych inwestycji realizowanych na terenie gminy</li><li>– Lokowanie przedsięwzięć mogących znacząco oddziaływać na środowisko co do zasady w Parku Technologicznym w Książu Wielkim.</li><li>– Wprowadzanie regulacji obligujących inwestorów do realizacji inwestycji z zastosowaniem rozwiązań ograniczających negatywny wpływ na środowisko oraz tereny sąsiadujące, w tym w zakresie wskaźników zabudowy i zasad zagospodarowania terenów</li><li>– Działania służące tworzeniu regulacji dotyczących odległości przedsięwzięć oraz lokalizacji zielonych stref buforowych rozgraniczających zabudowę przemysłową od zabudowy z funkcją mieszkaniową</li><li>– Wysokie standardy i kontrola gospodarki odpadami</li></ul>
---	---



**Zasady  
kształtowania  
rolniczej i leśnej  
przestrzeni  
produkcyjnej**

- Prowadzenie właściwej struktury zagospodarowania przestrzennego (w tym zagospodarowywanie gruntów o niskiej przydatności rolniczej, zachowanie terenów otwartych, obudowy biologicznej cieków i zbiorników wodnych)
- Ochrona gleb najwyższych klas bonitacyjnych (I – III); wprowadzenie nowej zabudowy na glebach najwyższych klas w pierwszej kolejności na obszarach wskazanych pod rozwój zabudowy w zwartej zabudowie wsi,
- Wzmacnianie roli rolniczej przestrzeni produkcyjnej w pełnieniu funkcji ekologicznych, stanowiących tereny powiązań przyrodniczych oraz znaczenia terenów rolnych dla kształtowania walorów krajobrazowych
- Zachowanie korytarzy ekologicznych oraz siedlisk gatunków chronionych i zagrożonych, właściwe kształtowanie ekosystemów rolnych z wykorzystaniem otaczających je systemów naturalnych i ich zdolności do autoregulacji
- Upowszechnienie zasad dobrej praktyki rolniczej, promocja rolnictwa proekologicznego
- Ochrona oraz wprowadzenie zadrzewień i zakrzewień śródpolnych, przydrożnych, nadwodnych spełniających rolę przeciwoerozyjną i wodochronną oraz zadarnionych pasów i zadrzewień na linii spływu wód powierzchniowych
- Zrehabilitowanie gleb zdegradowanych w kierunku leśnym i rekreacyjno – wypoczynkowym
- Regulacja stosunków wodnych na gruntach nadmiernie wilgotnych lub nadmiernie suchych

**Zasady  
kształtowania  
zagospodarowania  
przestrzennego na  
obszarach  
zdegradowanych  
i obszarach  
rewitalizacji oraz  
obszarach  
wymagających  
przekształceń,  
rehabilitacji,  
rekultywacji lub  
remediacji**

- Identyfikacja obszarów zdegradowanych, obszarów rewitalizacji oraz obszarów wymagających przekształceń, rehabilitacji, rekultywacji lub remediacji
- Szczególne uwzględnienie ochrony środowiska i zmian przyrodniczych, które zaszyły na tych obszarach poprzez określenie zasad rewitalizacji, przekształceń, rehabilitacji, rekultywacji lub remediacji w sposób nie oddziałujący znacząco na środowisko
- Działania zgodne z założeniami gminnego programu rewitalizacji dla obszarów rewitalizacji

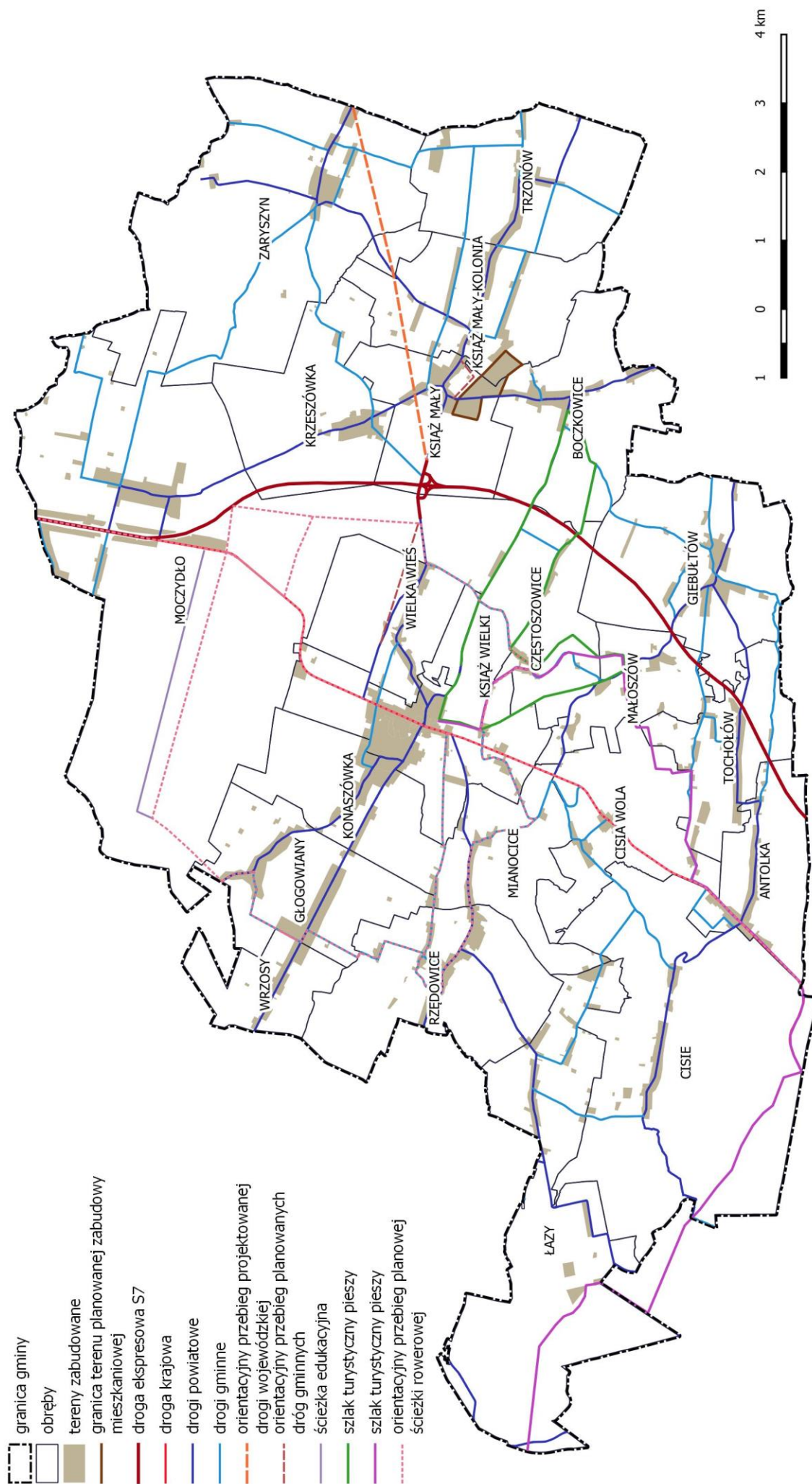
## 7. Model struktury funkcjonalno-przestrzennej gminy

Model struktury funkcjonalno-przestrzennej gminy rozumiany jest jako docelowy układ elementów składowych przestrzeni, obejmujący m.in.:

- a) strukturę sieci osadniczej wraz z rolą i hierarchią jednostek osadniczych,
- b) system powiązań przyrodniczych,
- c) główne korytarze i elementy sieci transportowych, w tym pieszych i rowerowych,
- d) główne elementy infrastruktury technicznej i społecznej.

Poniżej przedstawiono na mapach docelowy układ kluczowych dla rozwoju gminy elementów składowych przestrzeni oraz kierunki rozwoju jej elementów.

# Struktura sieci osadniczej

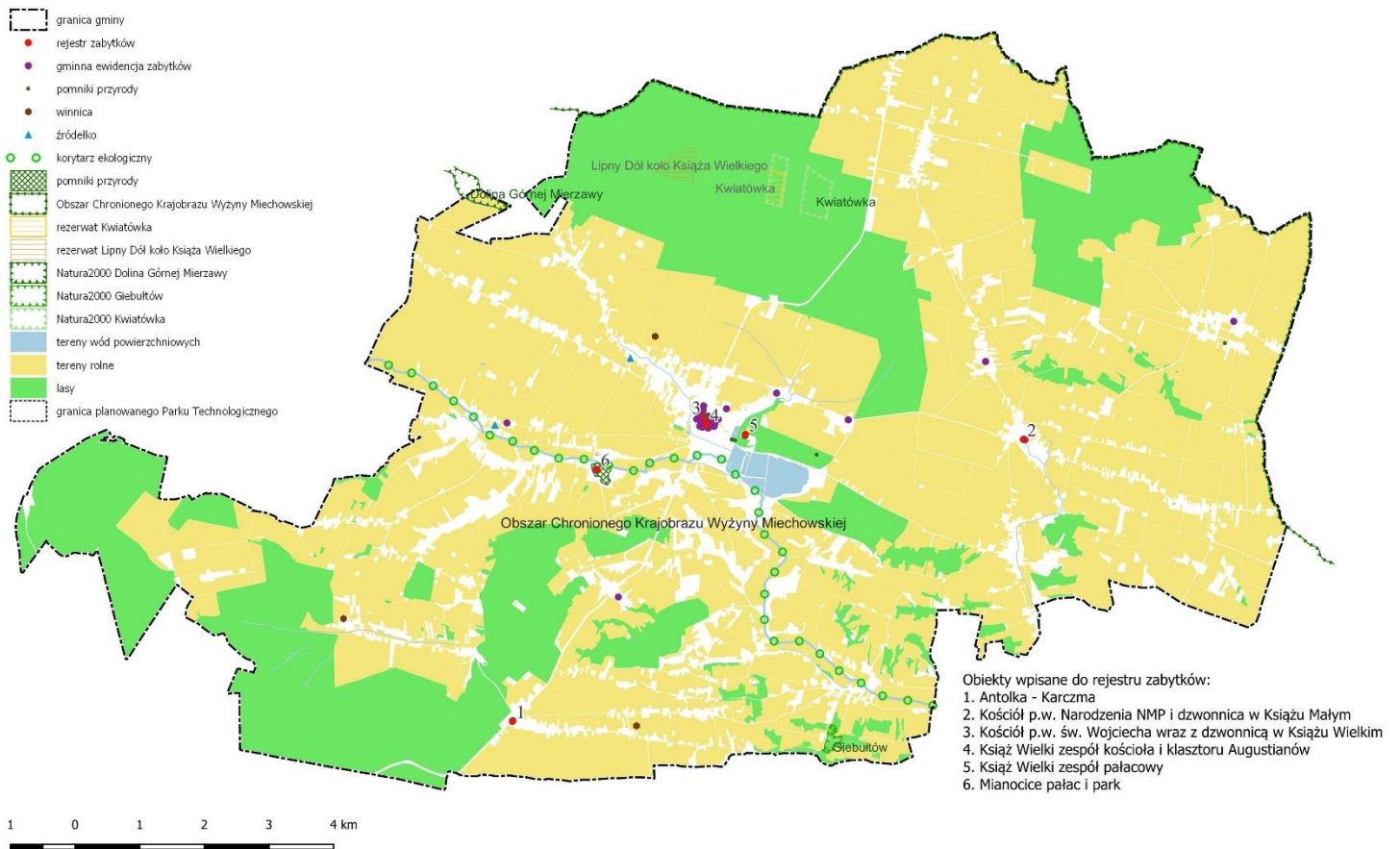


## 1. Struktura sieci osadniczej wraz z rolą i hierarchią jednostek osadniczych

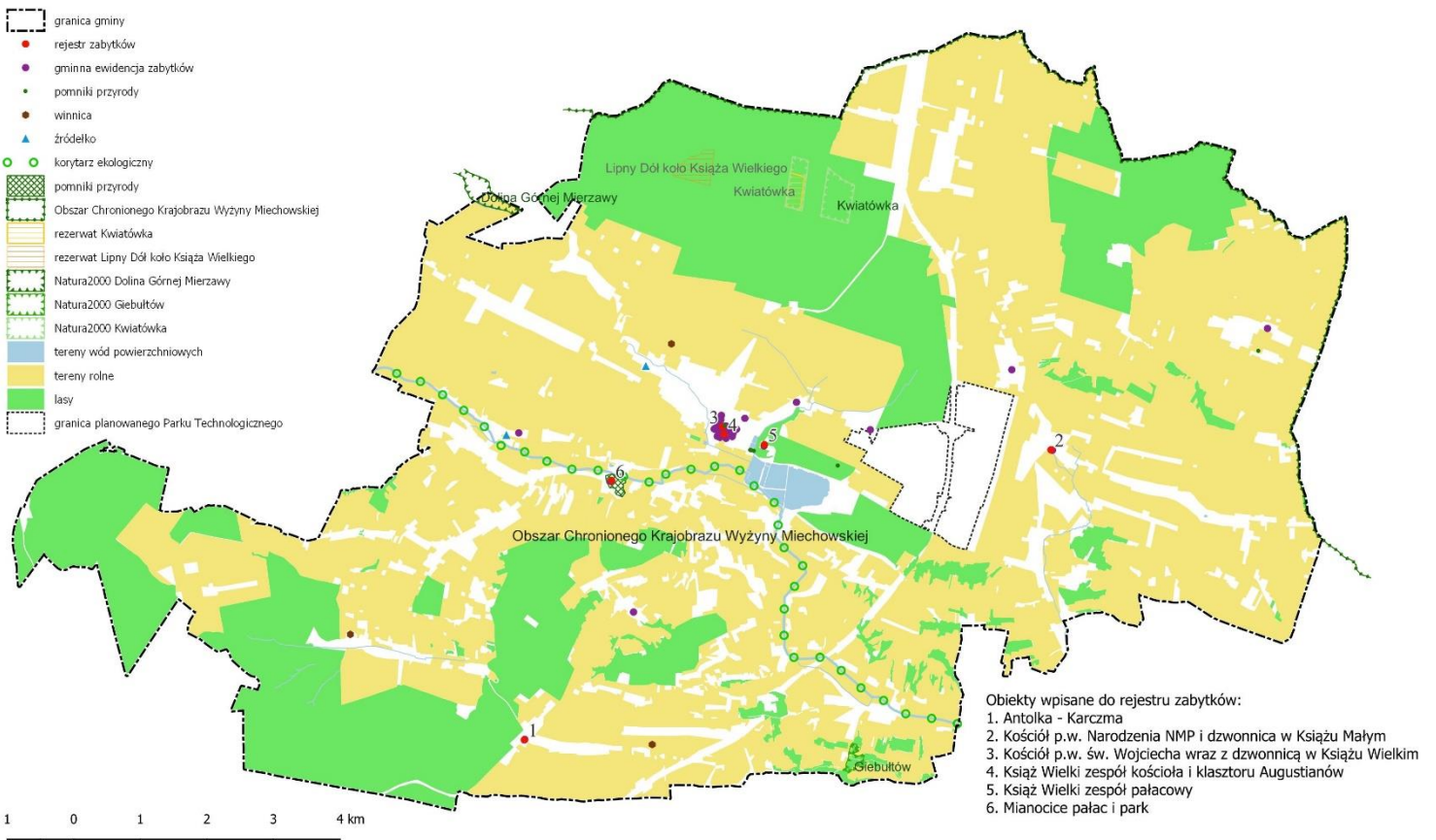
### Kierunki rozwoju sieci osadniczej

- Dążenie do wykorzystania pod zabudowę terenów już wyposażonych w infrastrukturę techniczną, zapobieganie rozlewaniu się zabudowy i ograniczenie kosztów rozbudowy infrastruktury - koncentracja zabudowy zagrodowej i mieszkaniowej wzdłuż istniejących ciągów komunikacyjnych w celu zapewnienia dostępu do infrastruktury technicznej.
- Modernizacja infrastruktury technicznej w odpowiedzi na potrzeby mieszkańców.
- Optymalizacja układu komunikacyjnego z S7 – budowa drogi wojewódzkiej
- Porządkowanie zespołów zabudowy.
- Utrzymanie i rozwój funkcji społecznych, usługowych w Książu Wielkim.
- Kreacja centrów wsi w poszczególnych miejscowości przez rozwój infrastruktury społecznej i małej architektury.
- Zapewnienie dostępu do szerokopasmowego internetu.
- Dogęszczanie zagospodarowania i zabudowy wzdłuż drożnych ciągów komunikacyjnych.
- Ograniczenie presji budowlanej na obszary o wartościach przyrodniczych.

## System powiązań przyrodniczych - układ obecny



## System powiązań przyrodniczych - układ docelowy



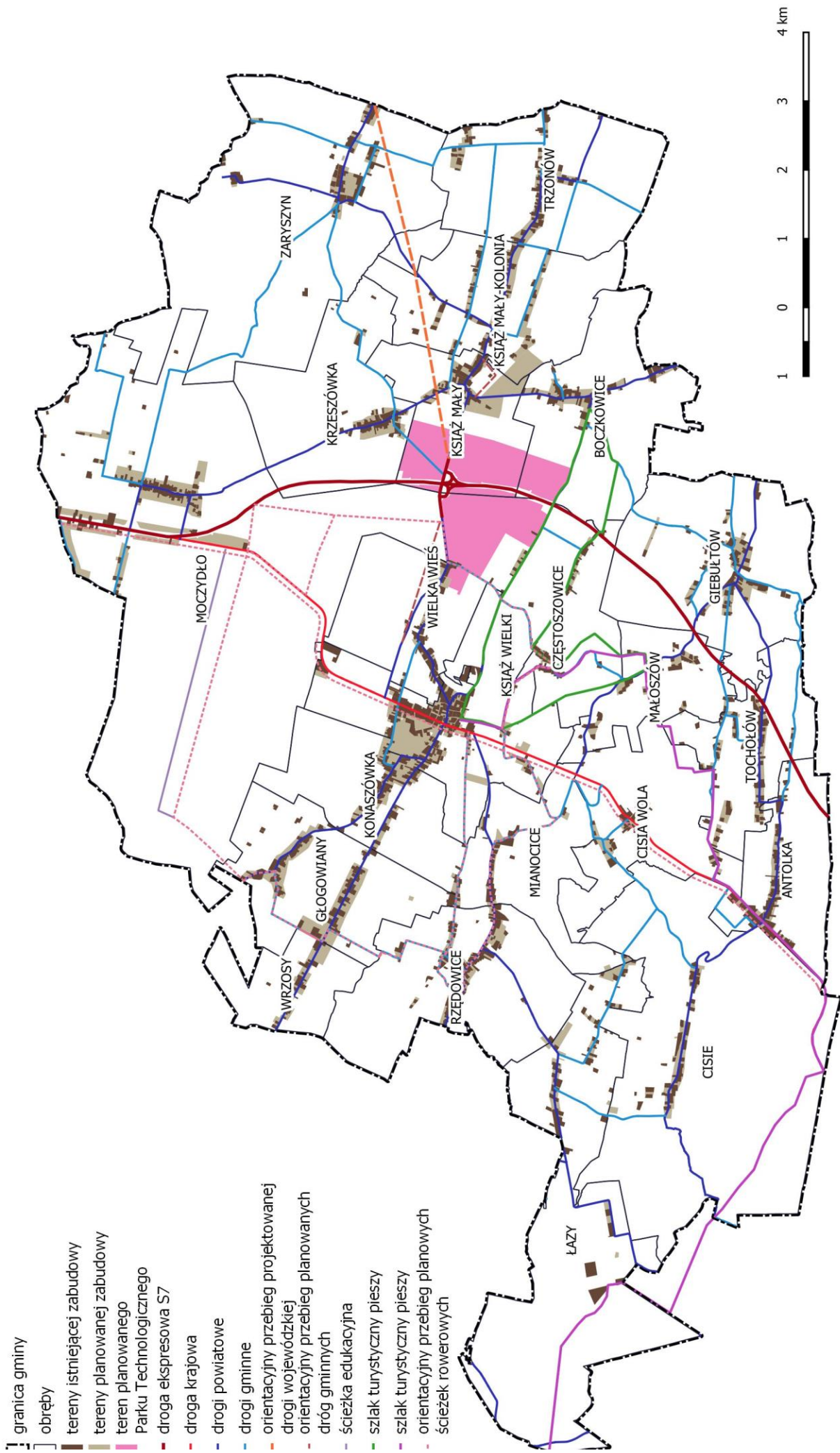
## 2. System powiązań przyrodniczych

### Kierunki rozwoju w obszarze rolnictwa, ochrony przyrody, krajobrazu i turystyki

Racjonalne wykorzystanie terenów rolnych, utrzymanie zwartych kompleksów użytków rolnych.

- Zapobieganie erozji i wyjąłowieniu gleb, utylizacja odpadów z rolnictwa.
- Kształtowanie prawidłowych relacji pomiędzy zabudową związaną z produkcją rolną a zabudową mieszkaniową.
- Przeciwdziałanie rozdrobnieniu arealów rolnych.
- Zalesianie lub wykorzystanie do produkcji OZE najłagodniejszych gruntów.
- Ochrona istniejących obszarów Natura 2000, Obszaru Chronionego Krajobrazu, rezerwatów przyrody oraz pomników przyrody.
- Ochrona krajobrazu (m.in. zadrzewień śródpolnych, lasów, cieków wodnych) oraz ochrona bioróżnorodności.
- Ochrona wód powierzchniowych i podziemnych, w tym retencjonowanie wody.
- Wprowadzenie pasów zieleni izolacyjnej na obszarach przeznaczonych do działalności usługowo-produkcyjnej sąsiadującej z zabudową mieszkaniową.
- W trakcie eksploatacji należy stosować rozwiązania techniczne, technologiczne i organizacyjne zapewniające dotrzymanie standardów jakości środowiska oraz przepisów obowiązującego prawa.
- Umożliwienie migracji zwierząt – przy realizacji dróg przewidzieć przejścia zapewniające swobodny przemieszczanie zwierzyny oraz prześwity do poziomu terenu do dolnej krawędzi elementów ogrodzenia.
- Stosowanie w trakcie prac budowlanych urządzeń o niskim poziomie hałasu oraz zanieczyszczeń.
- Gromadzenie, segregacja oraz zagospodarowanie odpadów zgodnie z przepisami odrębnymi.
- Wykorzystanie Pałacu na Mirowie i jego otoczenia jako potencjału turystycznego.
- Wykorzystanie stawów na cele rekreacyjne i turystyczne.

# rytarze i elementy sieci transportowych



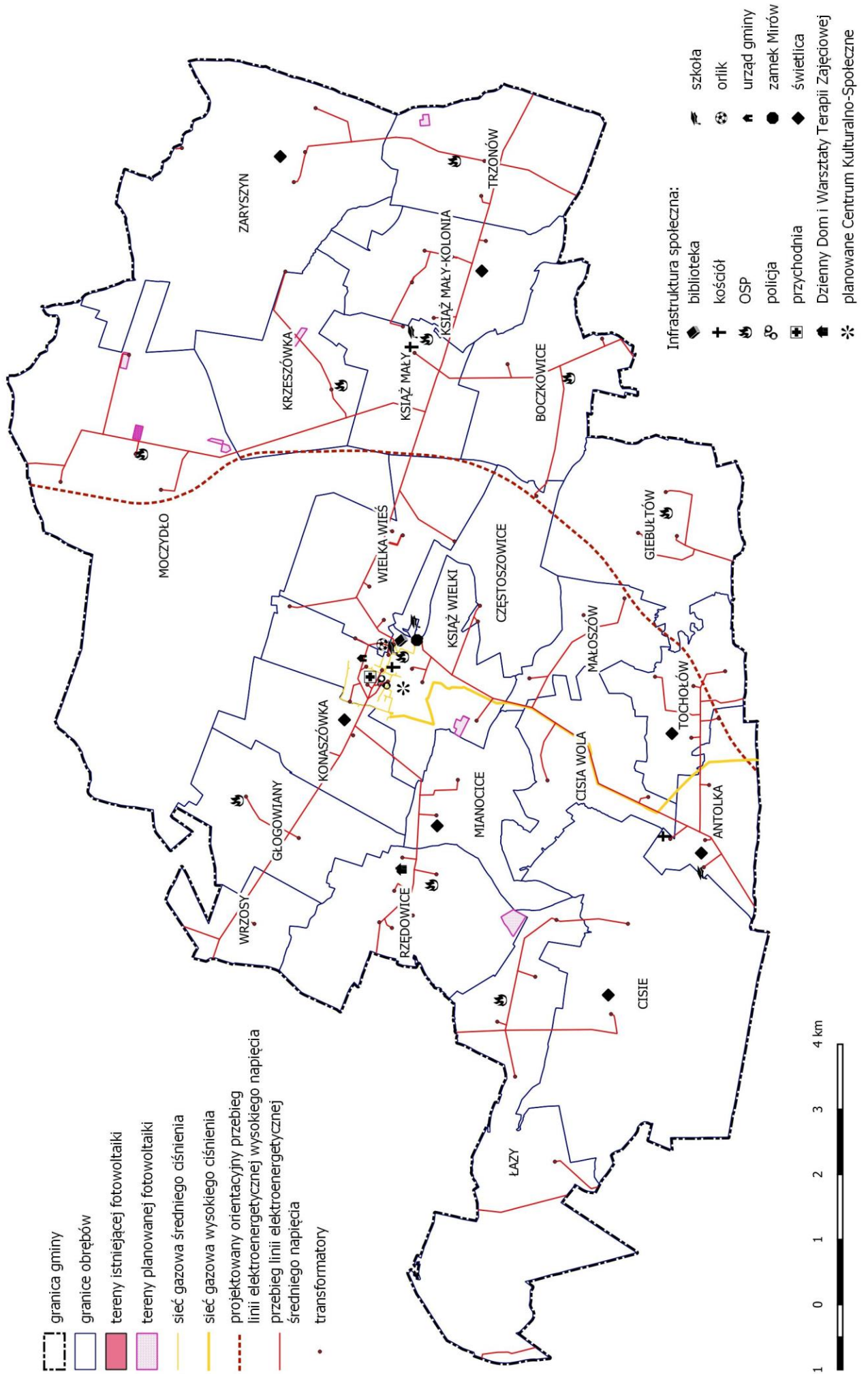


### 3. Główne korytarze i elementy sieci transportowych, w tym pieszych i rowerowych

#### Kierunki rozwoju sieci komunikacyjnej

- Optymalizacja infrastruktury drogowej i ścieżek pieszo-rowerowych.
- Zapewnienie bezpieczeństwa w zakresie ruchu pieszego, rowerowego i samochodowego - chodniki, przejścia dla pieszych, skrzyżowania.
- Rozwój transportu zbiorowego i transportu multimodalnego (Parkingi Park & Ride).
- Uzupełnienie układu dróg lokalnych o połączenia i dojazdy o parametrach umożliwiających dogodną komunikację.
- Poprawa stanu nawierzchni dróg.
- Realizacja ciągów pieszych lub pieszo - rowerowych wzdłuż dróg układu podstawowego jak również dróg lokalnych w obszarach zainwestowania.
- Realizacja oświetlenia ciągów drogowych, w szczególności dróg układu podstawowego, w obszarach zabudowanych.
- W zakresie komunikacji kołowej, transportu publicznego, parkingów i komunikacji pieszej uwzględnienie potrzeb osób z niepełnosprawnościami.
- Budowa szlaku rowerowego o znaczeniu ponadlokalnym - Velo Jura.
- Dbłość o stan techniczny przystanków i wiat autobusowych.
- Zapewnienie odpowiedniej liczby ogólnodostępnych miejsc parkingowych i postojowych.

# Infrastruktura techniczna i społeczna





## 4. Główne elementy infrastruktury technicznej i społecznej

### Kierunki rozwoju infrastruktury technicznej

- Rozbudowa i utrzymanie systemu kanalizacji, w tym efektywne oczyszczanie ścieków.
- Utrzymanie i modernizacja systemu wodociągowego.
- Optymalizacja systemu zbiórki odpadów, likwidacja dzikich wysypisk, zapewnienie punktów selektywnej zbiórki odpadów komunalnych.
- Rozbudowa sieci gazowej.
- Rozbudowa oświetlenia ulicznego.
- Rozwój produkcji energii ze źródeł odnawialnych – instalacje na obiektach publicznych, przeznaczenie w planie zagospodarowania nieużytków na produkcję energii z OZE.
- Głęboka termomodernizacja obiektów publicznych.
- Optymalizacja zarządzania energią w obiektach i sieciach należących do gminy.
- Promocja produkcji energii ze źródeł odnawialnych sektor prywatny – mieszkańcy, przedsiębiorcy, rolnicy oraz promocja transformacji energetycznej wśród mieszkańców, rozwój kooperacji energetycznej (klaster, spółdzielnia).
- Modernizacja sieci energetycznej umożliwiającej rozwój przedsiębiorczości i OZE.
- Ograniczenie niskiej emisji, rozwój zielono-niebieskiej infrastruktury.

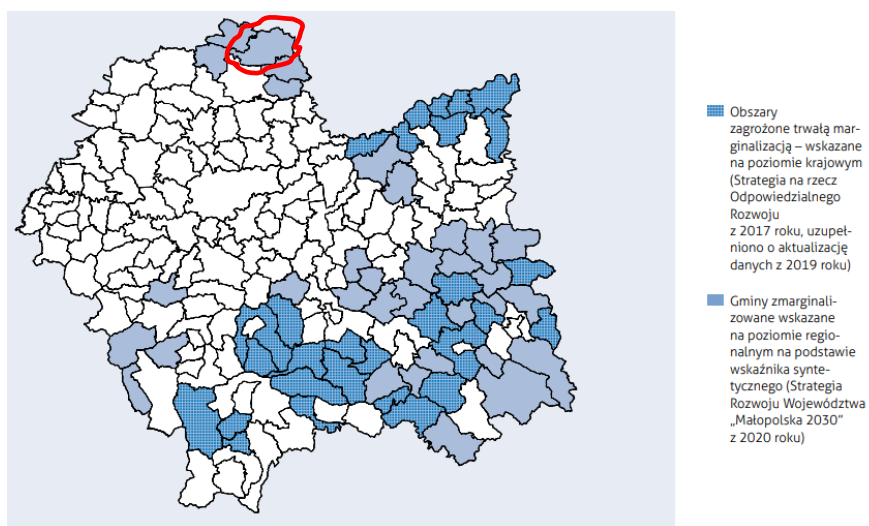
### Kierunki rozwoju infrastruktury publicznej o funkcjach społecznych

- Dostęp do oferty kulturalnej dla mieszkańców - budowa Centrum kulturalno-społecznego.
- Wsparcie rozwoju podstawowej opieki zdrowotnej.
- Zapewnienie dostępu do opieki żłobkowej, edukacji przedszkolnej i szkolnej oraz optymalizacja sieci szkół podstawowych w zależności od aktualnych potrzeb, w tym modernizacja obiektów edukacyjnych oraz obiektów należących do Gminy, w których prowadzone są placówki edukacyjne na rzecz osób z niepełnosprawnością.
- Rozwój infrastruktury sportowej i rekreacyjnej (m.in. boisk, placów zabaw, siłowni).
- Kreacja centrów wsi w poszczególnych sołectwach przez rozwój infrastruktury społecznej i małej architektury służących zaspokojeniu lokalnych potrzeb.
- Rozwój produkcji energii ze źródeł odnawialnych na obiektach publicznych i optymalizacja zużycia energii – zarządzanie energią, głęboka termomodernizacja, energooszczędne budynki, kooperacja energetyczna.
- Zapewnienie dostępu do szerokopasmowego internetu.

## 8. Obszary Strategicznej Interwencji

### 1. Krajowe i regionalne Obszary Strategicznej Interwencji

Obszar Gminy Książ Wielki nie znajduje się w obszarach strategicznej interwencji (OSI) wyznaczonych na poziomie krajowym, jest to jednak gmina wskazana na poziomie regionalnym (w oparciu o analizę wskaźnika syntetycznego) jako gmina zmarginalizowana. Gmina jest także ujęta w drugim OSI regionalnym, tj. obszary prawnie chronione, ponieważ na jej terenie występują obszary chronione Natura 2000.

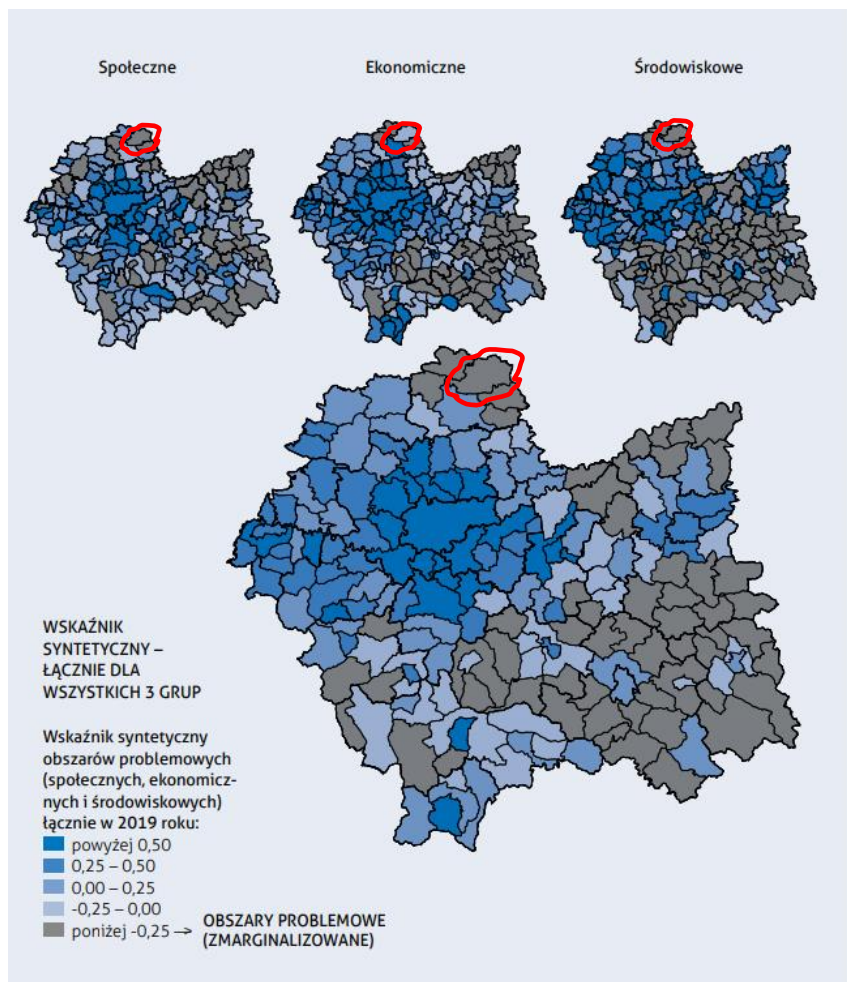


Źródło: Strategia Rozwoju Województwa Małopolskiego 2030.

Gmina stanowi, zgodnie z zapisami Strategii Rozwoju Województwa Małopolskiego 2030, obszar wiejski o bardzo niskim poziomie rozwoju.

Analiza wskaźników częściowych pokazuje szczególnie silną marginalizację w obszarach społecznym i środowiskowym. Podkreślić należy, że dane regionalne pochodziły w większości z 2018 roku.

Gmina Książ Wielki należy do Stowarzyszenia Lokalna Grupa Działania ProKoPaRa w ramach Programu Fundusze Europejskie dla Małopolski 2021-2027 dla obszaru tego Stowarzyszenia przewidziano wsparcie w ramach Działań dedykowanych dla Rozwoju Lokalnego Kierowanego przez Społeczność (RLKS), koncentrujących się na wzmocnieniu funkcji wiejskich.



#### WSKAŹNIKI BAZOWE

##### Społeczne:

1. Udział osób w wieku poprodukcyjnym w ogólnej liczbie ludności (2018).
2. Zameldowania i wymeldowania w gminie na 1 tys. mieszkańców (2018).
3. Udział osób korzystających z pomocy społecznej według kryterium dochodowego (2018).
4. Średnie wyniki sprawdzianu w szkołach podstawowych (2019).
5. Członkowie kół, klubów, sekcji i grup artystycznych na 1 tys. mieszkańców (2018).
6. Frekwencja w wyborach do sejmików województw (2018).

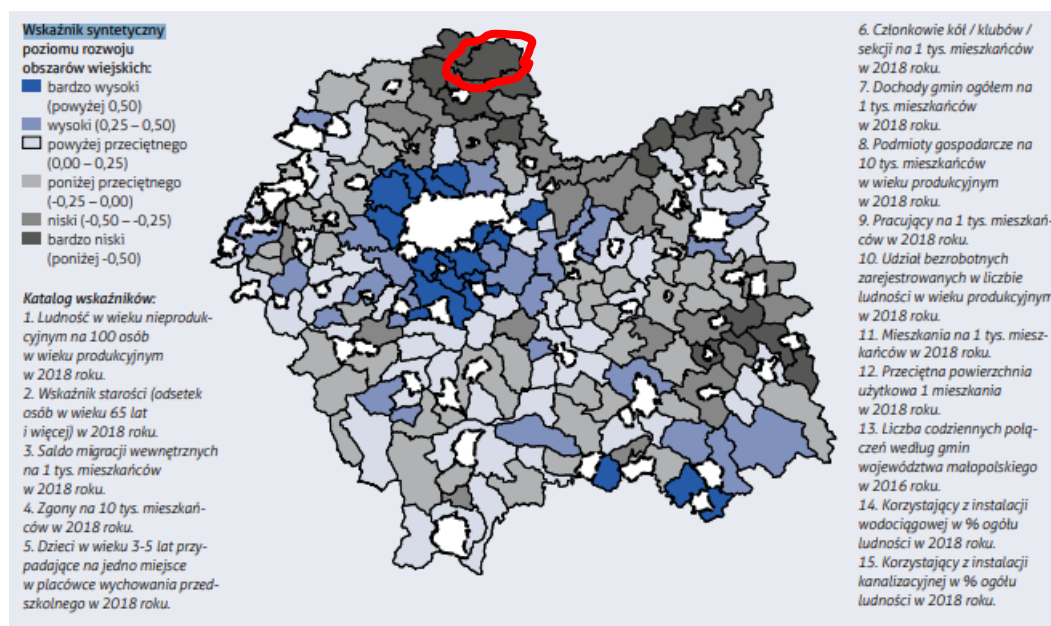
##### Ekonomiczne:

7. Osoby prowadzące działalność gospodarczą na 1 tys. mieszkańców (2018).
8. Liczba bezrobotnych zarejestrowanych na 100 osób w wieku produkcyjnym (2018).
9. Powierzchnia użytkowa mieszkań oddana do użytkowania na 1 tys. mieszkańców (2018).
10. Dochody własne gmin na 1 mieszkańca (2018).
11. Liczba podmiotów gospodarczych w sekcji „I” PKD na 1 tys. mieszkańców (2018).
12. Wskaźnik syntetyczny dostępności drogowej do gmin województwa małopolskiego (2019).

##### Środowiskowe:

13. Udział korzystających z instalacji wodociągowej w ogólnej liczbie ludności (2018).
14. Udział korzystających z instalacji kanalizacyjnej w ogólnej liczbie ludności (2018).
15. Odsetek powierzchni prawnie chronionej w łącznej powierzchni gminy (2018).

Źródło: Strategia Rozwoju Województwa Małopolskiego 2030.



Źródło: Strategia Rozwoju Województwa Małopolskiego 2030.

=== 62 ===

## 2. Gminny Obszar Strategicznej Interwencji - Park Technologiczny w Książu Wielkim

Uruchomienie Parku Technologicznego w Książu Wielkim przy trasie S7 zostało wskazane w procesie strategicznym jako wyzwanie priorytetowe dla rozwoju gminy. W perspektywie zarządzania przestrzenią teren ten wymaga koncentracji działań i środków, przy jednoczesnym zrównoważonym zarządzaniu – realizacja celów gospodarczych przy uwzględnieniu potrzeb społecznych i dbałości o środowisko. Z powyższych powodów obszar lokalizacji Parku Technologicznego w Książu Wielkim – został wyznaczony jako Gminny Obszar Strategicznej Interwencji.

### Park Technologiczny w Książu Wielkim



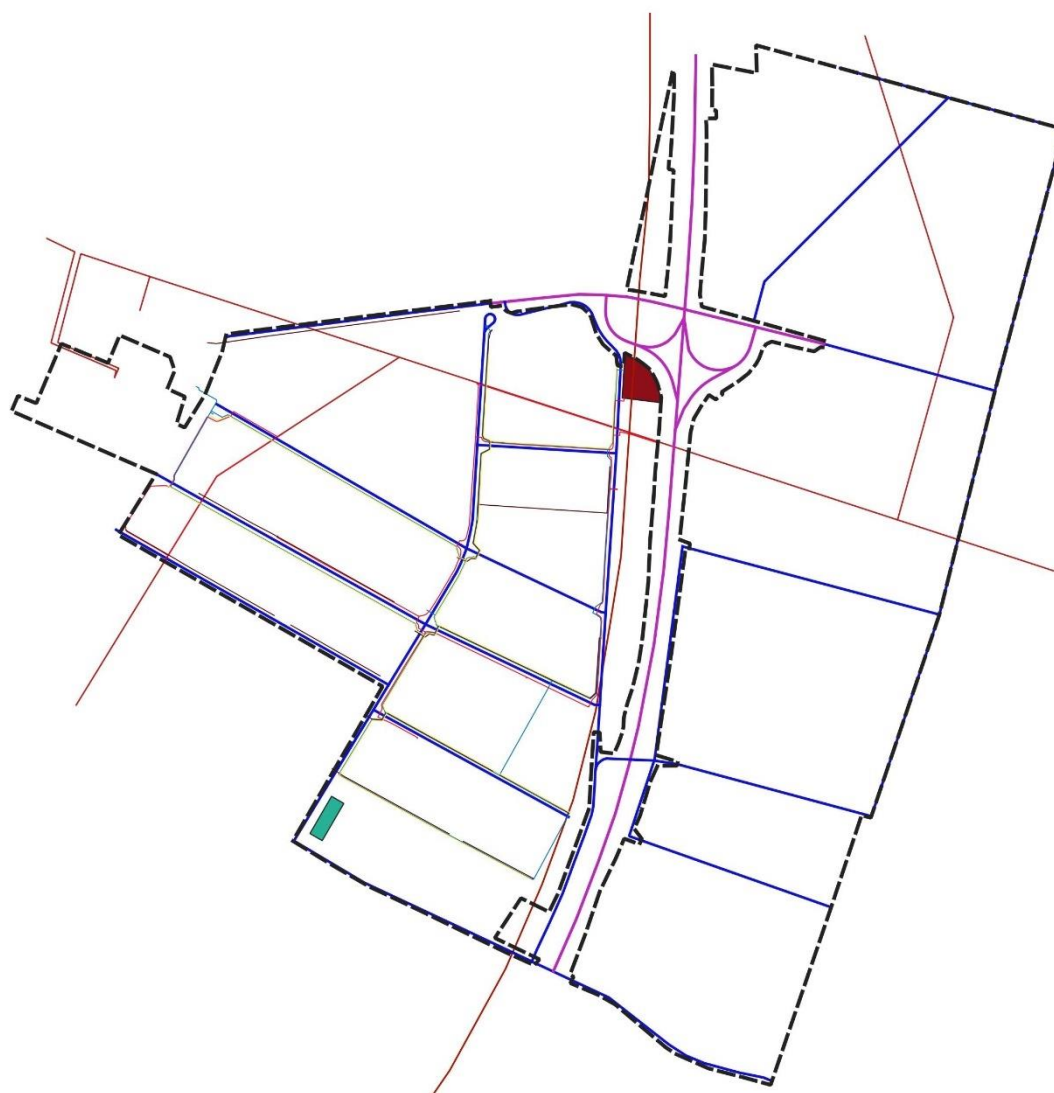
Źródło: Starostwo Powiatowe w Miechowie, 2023.












Powiat miechowski posiada tereny inwestycyjne o łącznej powierzchni ponad 100 hektarów - zlokalizowane przy węźle drogowym „Książ” w ciągu drogi ekspresowej S7 i krajowej nr 7. Lokalizacja ta zapewnia dogodne połączenie komunikacyjne z krajowym i europejskim systemem transportowym.

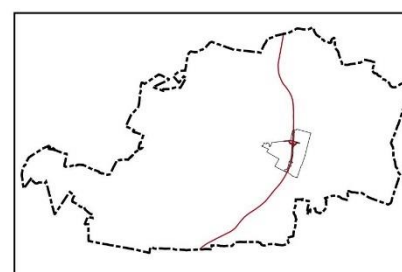
Kluczowym wyzwaniem jest obecnie przekwalifikowanie działek z terenów rolnych na tereny, gdzie może być prowadzona działalność gospodarcza oraz uchwalenie przez Gminę Książ Wielki Planu ogólnego, który umożliwi rozpoczęcie procesów inwestycyjnych.

Zmiany te wiążą się także z otwarciem nowych terów pod zabudowę mieszkaniową.

## Park Technologiczny w Książu Wielkim



-  granica Parku Technologicznego w Książu Wielkim
-  istniejąca linia elektroenergetyczna średniego napięcia
-  planowany przebieg gazociągu
-  planowany przebieg kanalizacji sanitarnej
-  planowany przebieg wodociągu
-  planowany przebieg linii elektroenergetycznej średniego napięcia
-  droga ekspresowa S7
-  docelowy układ dróg (drogi istniejące i planowane)
-  orientacyjny przebieg planowanej linii elektroenergetycznej wysokiego napięcia
-  planowany GPZ
-  planowany zbiornik retencyjny



250 0 250 500 m



Park Technologiczny został zaplanowany wzdłuż trasy S7 na osi wschód - zachód. Pozwala to na efektywne zaplanowanie sieci drogowej oraz uzbrojenia terenu.

Zaplanowany układ funkcjonalny zapewnia elastyczność w kontekście lokowania zróżnicowanych przedsiębiorstw, a jednocześnie zakłada komunikację samochodową wraz z komunikacją pieszą i rowerową, umożliwiając rozdzielanie ruchu samochodowego od komunikacji pieszej i rowerowej. Układ ten pozwala na zwiększenie swobody użytkownika ciągu przez każdą grupę użytkowników.

Kluczowe zalety obszaru:

- Duży zwarty teren pozwalający na lokalizację dużych inwestycji – takim terenami nie dysponują już kluczowe strefy gospodarcze w Małopolsce np. Niepołomice, Skawina, Kraków, Wieliczka.
- Komunikacja poprzez drogę S7.
- Lokalizacja na granicy trzech województw Małopolskie, Śląskie i Świętokrzyskie – bliskość rynków zbytu, dostępu do kooperantów itp.
- Bliskość zaplecza kadrowego dla firm z innowacyjnych branży wymagających specjalistów – Kraków, Kielce, Katowice.

Kluczowym wyzwaniem jest jak najszybsze przeprowadzenie procedury odrolnienia tego terenu. Starostwo Powiatowe w Miechowie i okoliczne samorządy traktują niniejsze przedsięwzięcie jako kluczowe wyzwanie dla powiatu, stanowiące o jego przyszłych przewagach konkurencyjnych.

Gmina Książ Wielki rozpoczęła już prace inwestycyjne przygotowując infrastrukturę drogową i kanalizacyjną w ramach uzbrojenia terenu.

### **Kierunki wsparcia rozwoju przedsiębiorczości (ujęcie przestrzenne)**

- Udostępnienie i uzbrojenie terenów pod prowadzenie działalności gospodarczej,
- Zapewnienie podstawowej infrastruktury technicznej koniecznej do prowadzenia działalności gospodarczej,
- Zapewnienie dostępu do infrastruktury komunikacyjnej – (drogowej, pieszej, rowerowej)
- Zapobieganie nadmiernej koncentracji uciążliwej dla mieszkańców działalności gospodarczej,
- Zapewnienie dostępu do szerokopasmowego internetu,
- Zapewnienie miejsc zamieszkania w Książu Małym i Książu Małym Kolonii, a także w Książu Wielkim dla osób zatrudnionych w obszarze Parku Technologicznego

## 9. Wody

Obszar Gminy Książ Wielki położony jest w dorzeczu Wisły, w regionie wodnym Górnej-Zachodniej Wisły, najważniejszym ciekim wodnym znajdującym się w granicach gminy jest Nidzica. Sieć rzeczna na terenie gminy jest słabo rozwinięta. Jedyną większą rzeką przecinającą gminę jest Nidzica – większość obszaru gminy leży w jej zlewni.

System naturalnych rzek i cieków uzupełniany jest przez sieć urządzeń melioracyjnych (sieć drenarska i rowy melioracyjne wykonane w ramach zadań inwestycyjnych, Książ Wielki i Wielka Wieś). Projekty realizowane w ramach niniejsze strategii nie będą niszczyły/uszkadzały urządzeń wodnych na terenie gminy.

Wody powierzchniowe płynące na terenie gminy są administrowane przez Państwowe Gospodarstwo Wody Polskie Regionalny Zarząd Gospodarki Wodnej w Krakowie.

Zgodnie z Rozporządzenie Ministra Infrastruktury z dnia 4 listopada 2022 r. w sprawie Planu gospodarowania wodami na obszarze dorzecza Wisły (Dz.U. 2023, poz. 300) teren gminy Książ Wielki znajduje się w zasięgu pięciu **Jednolitych Części Wód Powierzchniowych (JCWP)**, których charakterystykę przedstawiono w poniższej tabeli.

### Charakterystyka jednolitych części wód powierzchniowych (JCWP) położonych w granicach Gminy Książ Wielki

Symbol JCWP	Nazwa	Stan ogólny	Cel środowiskowy	Kategorie działań
RW2000062 139829	Sancygniówka	Zły stan wód	stan ekologiczny – umiarkowany stan chemiczny – dobry lub poniżej dobrego	Poprawa warunków hydromorfologicznych rzek i potoków
RW2000062 1669	Mierzawa	Zły stan wód	potencjał ekologiczny - dobry stan chemiczny – dobry lub poniżej dobrego	Aktualizacja programu ochrony środowiska, edukacja i informacja, gospodarka ściekowa, ograniczenie zanieczyszczeń z rolnictwa, poprawa warunków dla obszarów chronionych, zapewnienie ciągłości biologicznej i morfologicznej rzek i potoków
RW2000112 13989	Nidzica od Nidki do ujścia	Zły stan wód	potencjał ekologiczny – umiarkowany stan chemiczny – dobry lub poniżej dobrego	Aktualizacja programu ochrony środowiska, poprawa warunków hydromorfologicznych rzek i potoków

RW2000062 13927	Szreniawa do Ścieklca	Zły stan wód	potencjał ekologiczny – dobry stan chemiczny – dobry lub poniżej dobrego	Ograniczenie zanieczyszczeń rozproszonych z rolnictwa, aktualizacja programu ochrony środowiska, poprawa warunków hydromorfologicznych rzek i potoków
RW2000062 139815	Nidzica do Nidki	Zły stan wód	stan ekologiczny – umiarkowany stan chemiczny – dobry	Nie zaplanowano żadnych działań

Źródło: www.apgw.gov.pl – Karty Charakterystyki JCWP.

Pod terenem całej gminy rozciąga się szczelinowo – porowy Główny Zbiornik Wód Podziemnych - Niecka Miechowska SE o nr 409 (powierzchnia 2 975 km kwadratowych).

Zagrożeniami dla wód podziemnych są zanieczyszczenia obszarowe, spowodowane m.in. poprzez: stosowanie nadmiernych dawek nawozów mineralnych oraz chemicznych środków ochrony roślin w rolnictwie i leśnictwie oraz przez infiltrację do gruntu ścieków z nieszczelnych zbiorników ściekowych.

Obszar Gminy Książ Wielki znajduje się w zasięgu trzech jednolitych części wód podziemnych, których charakterystyki przedstawiono w poniższej tabeli.

### **Charakterystyka jednolitych części wód podziemnych (JCWPd) położonych w granicach Gminy Książ Wielki**

Symbol JCWP	Stan ogólny	Cel środowiskowy	Kategorie działań
GW2000132	stan chemiczny – dobry stan ilościowy – dobry stan ogólny – dobry	stan chemiczny – dobry stan ilościowy – dobry	Inne – administracyjne – ochrona prawna GZWP, gospodarka komunalna, rolnictwo
GW2000100	stan chemiczny – dobry stan ilościowy – dobry stan ogólny – dobry	stan chemiczny – dobry stan ilościowy – dobry	Nie zaplanowano działań
GW2000114	stan chemiczny – dobry stan ilościowy – dobry stan ogólny – dobry	stan chemiczny – dobry stan ilościowy – dobry	Nie zaplanowano działań

Źródło: www.apgw.gov.pl – Karty Charakterystyki JCWPd.

W Granicach Gminy Książ Wielki wszystkie JCWP odznaczają się stanem ogólnym określonym jako zły, natomiast stan JCWPd został określony jako dobry. Projekty realizowane w ramach strategii będą uwzględniały dbałość o stan JCWP i JCWPd.

Na terenie gminy Książ Wielki brak jest zbiorników retencyjnych. Funkcję tę pełnią jedynie stawy hodowlane w Książu Wielkim o powierzchni 60 ha oraz kilka małych oczek wodnych. Łączna powierzchnia zbiorników wodnych na terenie gminy wynosi około 72 ha.

### **Zagrożenie powodziowe**

Na obszarze gminy występuje zagrożenie powodziowe ze strony wód rzeki Nidzicy oraz jej dopływów, czyli cieków: Dopływ w Książu Wielkim, Dopływ I (przepływający przez Cisie, Cisia Wola, Małoszów), Dopływ II (przepływający przez Konaszówka i Książ Wielki) oraz Nidka. Nidzica ma charakter rzeki nizinnej o powolnym prądzie, jednak na skutek roztopów wiosennych lub gwałtownych i długotrwałych opadów atmosferycznych gwałtownie zwiększa swój przepływ powodując erozję dna i brzegów oraz uszkadza drogi i zabudowania zlokalizowane nad jej brzegami.

Na terenie gminy Książ Wielki nie występują obszary szczególnego zagrożenia powodzią, o których mowa w art. 169 ustawy z dnia 20 lipca 2017 r. Prawo wodne, ani obszary, o których mowa w art. 16 pkt 34 lit. c) ustawy Prawo wodne, nie ma też zastosowania art. 16 pkt 34 lit. d) wspomnianej ustawy.

Zgodnie z zapisami Planu zarządzania ryzykiem powodziowym dla obszaru dorzecza Wisły, który został przyjęty na mocy rozporządzenia Ministra Infrastruktury z dnia 18 października 2022 r. (Dz.U.2022.2739), na terenie gminy Książ Wielki przewidziano zadanie „Zabezpieczenie przeciwpowodziowe w zlewni Nidzicy” (nr ID:W\_3145).

### **Zagrożenie suszą**

Zgodnie z zapisami Planu przeciwdziałania skutkom suszy (PPSS) na lata 2021-2027, przyjętego na mocy Rozporządzenia Ministra Infrastruktury z dnia 15 lipca 2021r.(Dz. U. 2021r. poz. 1615)

Zagrożenia suszą na terenie gminy przyjmują następujące stany:

- zagrożenie suszą rolniczą: słabe, silne i ekstremalne,
- zagrożenie suszą hydrologiczną: przeważnie silne,
- zagrożenie suszą hydrogeologiczną: umiarkowane,
- łączne zagrożenie suszą: umiarkowane, silne i ekstremalne.

W niniejszej Strategii przewidziano szereg działań ograniczających zagrożenia powodziowe oraz zagrożenia suszą - m.in. retencja, zielono-niebieska infrastruktura, budowa kanalizacji, zrównoważone rolnictwo, edukacja klimatyczna).

Kierunki działań wskazane w Strategii Rozwoju Miasta i Gminy Książ Wielki 2025 - 2035 będą realizowane poprzez projekty. W trakcie identyfikacji, planowania, a przede wszystkim wdrażania projektów zostaną uwzględnione wymogi prawne oraz dobre praktyki w zakresie zarządzania ryzykiem powodziowym, ochrony wód powierzchniowych i podziemnych oraz przeciwdziałania skutkom suszy.

## 10. Obszary chronione

Na terenie gminy występują następujące obszary chronione:

Lp.	Kod	Forma ochrony	Nazwa
1	PL.ZIPOP.1393.RP.918	rezerwat przyrody	Lipny Dół koło Książa Wielkiego
2	PL.ZIPOP.1393.RP.986	rezerwat przyrody	Kwiatówka
3	PL.ZIPOP.1393.OCHK.356	obszar chronionego krajobrazu	Miechowsko-Działszycki
4	PL.ZIPOP.1393.OCHK.281	obszar chronionego krajobrazu	Obszar Chronionego Krajobrazu Wyżyny Miechowskiej
5	PL.ZIPOP.1393.N2K.PLH120051.H	obszar natura 2000	Giebułtów
6	PL.ZIPOP.1393.N2K.PLH260017.H	obszar natura 2000	Dolina Górnej Mierzawy
7	PL.ZIPOP.1393.N2K.PLH120056.H	obszar natura 2000	Kwiatówka
8	PL.ZIPOP.1393.PP.1208042.1220	pomnik przyrody	Nie nadano
9	PL.ZIPOP.1393.PP.1208042.1221	pomnik przyrody	Nie nadano
10	PL.ZIPOP.1393.PP.1208042.1222	pomnik przyrody	Nie nadano
11	PL.ZIPOP.1393.PP.1208042.1235	pomnik przyrody	Nie nadano
12	PL.ZIPOP.1393.PP.1208042.1236	pomnik przyrody	Nie nadano

Źródło: <https://crfop.gdos.gov.pl/CRFOP> (odczyt z dnia 15 maja 2024 r.)

Wszelkie przedsięwzięcia realizowane w ramach niniejszej strategii będą uwzględniały wymagania prawne oraz dobre praktyki w zakresie ochrony tych obszarów. Jednocześnie gmina prowadzi bieżący monitoring w zakresie nowych cennych przyrodniczo terenów, które docelowo powinny zostać objęte ochroną.

## 11. Spójność celów strategicznych ze strategiami ponadlokalnymi

W trakcie definiowania celów strategicznych dokonano przeglądu kluczowych strategii ponadlokalnych w celu zapewnienia spójności lokalnych celów rozwojowych z celami wyższego rzędu – powiat, województwo, kraj, a także celami priorytetowymi Unii Europejskiej w kontekście możliwości pozyskania wsparcia finansowego.

Spójność celów strategicznych Gminy Książ Wielki rozpatrywana jest jako ich komplementarność i/lub synergia z celami zdefiniowanymi w dokumentach strategicznych wyższego rzędu.

Niestety **powiat miechowski nie posiada aktualnej strategii rozwoju** – jednak w toku roboczej współpracy potwierdzono zbieżność celów rozwojowych gminy Książ Wielki i powiatu miechowskiego. W szczególności dotyczy ona kluczowego przedsięwzięcia czyli przygotowania i uruchomienia Parku Technologicznego w Książu Wielkim na gruntach należących do powiatu miechowskiego.

Gmina Książ Wielki należy do Lokalnej Grupy Działania ProKoPaRa (LGD) obejmującej powiaty proszowicki i miechowski. LGD w 2023 roku przyjęła **Lokalną Strategię Rozwoju na lata 2023-2027**. Strategia ta określa 3 cele:

1. Aktywizacja gospodarcza i społeczna włączająca Mieszkańców - powiązanie z celami strategicznymi Gminy Książ Wielki:
  - 1.1. Tworzenie warunków do rozwoju przedsiębiorczości
  - 2.3. Aktywizacja mieszkańców
2. Poprawa jakości infrastruktury usług społecznych, kulturalnych, turystycznych - powiązanie z celami strategicznymi Gminy Książ Wielki:
  - 2.1. Edukacja dzieci i młodzieży na wysokim poziomie
  - 2.2. Dostępna oferta kulturalna, rekreacyjna i sportowa
  - 2.4. Zapewnienie opieki zdrowotnej i usług społecznych dla mieszkańców
3. Rozwój innowacyjnej zielonej gospodarki i świadomości klimatycznej Mieszkańców - powiązanie z celami strategicznymi Gminy Książ Wielki:
  - 2.3. Aktywizacja mieszkańców
  - 3.2. Ekologiczna infrastruktura
  - 3.3. Ochrona Wód
  - 3.4. Transformacja energetyczna gminy

Najważniejszym dokumentem rozwojowym w skali regionu jest **Strategia Rozwoju Województwa - Małopolska 2030**. W strategii tej zdefiniowano 5 celów szczegółowych:

1. Rozwój społecznie wrażliwy, sprzyjający rodzinie - powiązanie z celami strategicznymi Gminy Książ Wielki:
  - 2.1. Edukacja dzieci i młodzieży na wysokim poziomie
  - 2.2. Dostępna oferta kulturalna, rekreacyjna i sportowa
  - 2.3. Aktywizacja mieszkańców
  - 2.4. Zapewnienie opieki zdrowotnej i usług społecznych dla mieszkańców
2. Innowacyjna i konkurencyjna gospodarka - powiązanie z celami strategicznymi Gminy Książ Wielki:
  - 1.1. Tworzenie warunków do rozwoju przedsiębiorczości
  - 1.2. Efektywne rolnictwo
3. Wysoka jakość środowiska i dążenie do neutralności klimatycznej - powiązanie z celami strategicznymi Gminy Książ Wielki:
  - 3.1. Funkcjonalna komunikacja
  - 3.2. Ekologiczna infrastruktura
  - 3.3. Ochrona Wód
  - 3.4. Transformacja energetyczna gminy
4. System zarządzania strategicznego rozwojem dostosowany do wyzwań dekady 2020–2030 - powiązanie z celami strategicznymi Gminy Książ Wielki:
  - 1.3. Sprawne zarządzanie w samorządzie
5. Zrównoważony i trwały rozwój oparty na endogenicznych potencjałach - powiązanie z celami strategicznymi Gminy Książ Wielki:
  - 1.1. Tworzenie warunków do rozwoju przedsiębiorczości
  - 1.2. Efektywne rolnictwo

Na poziomie krajowym **Krajowa Strategia Rozwoju Regionalnego 2030** określa 3 główne cele rozwojowe:

1. Zwiększenie spójności rozwoju kraju w wymiarze społecznym, gospodarczym, środowiskowym i przestrzennym - powiązanie z celami strategicznymi Gminy Książ Wielki:
  - 2.1. Edukacja dzieci i młodzieży na wysokim poziomie
  - 2.2. Dostępna oferta kulturalna, rekreacyjna i sportowa
  - 2.3. Aktywizacja mieszkańców
  - 2.4. Zapewnienie opieki zdrowotnej i usług społecznych dla mieszkańców
  - 3.1. Funkcjonalna komunikacja
  - 3.2. Ekologiczna infrastruktura

- 3.3. Ochrona Wód
- 3.4. Transformacja energetyczna gminy
- 2. Wzmacnianie regionalnych przewag konkurencyjnych - powiązanie z celami strategicznymi Gminy Książ Wielki:
  - 1.1. Tworzenie warunków do rozwoju przedsiębiorczości
  - 1.2. Efektywne rolnictwo
- 3. Podniesienie jakości zarządzania i wdrażania polityk ukierunkowanych terytorialnie - powiązanie z celami strategicznymi Gminy Książ Wielki:
  - 1.3. Sprawne zarządzanie w samorządzie

Książ Wielki to gmina o rolniczym charakterze, dlatego też, zasadna jest analiza spójności celów ze **Strategia Zrównoważonego Rozwoju Wsi, Rolnictwa i Rybactwa 2030**, która definiuje 3 cele szczegółowe:

- 1. Zwiększenie opłacalności produkcji rolnej i rybactwa - powiązanie z celami strategicznymi Gminy Książ Wielki:
  - 1.1. Tworzenie warunków do rozwoju przedsiębiorczości
  - 1.2. Efektywne rolnictwo
- 2. Poprawa jakości życia, infrastruktury i stanu środowiska - powiązanie z celami strategicznymi Gminy Książ Wielki:
  - 2.1. Edukacja dzieci i młodzieży na wysokim poziomie
  - 2.2. Dostępna oferta kulturalna, rekreacyjna i sportowa
  - 2.3. Aktywizacja mieszkańców
  - 2.4. Zapewnienie opieki zdrowotnej i usług społecznych dla mieszkańców
  - 3.1. Funkcjonalna komunikacja
  - 3.2. Ekologiczna infrastruktura
  - 3.3. Ochrona Wód
  - 3.4. Transformacja energetyczna gminy
- 3. Rozwój przedsiębiorczości, pozarolniczych miejsc pracy i aktywnego społeczeństwa - powiązanie z celami strategicznymi Gminy Książ Wielki:
  - 1.1. Tworzenie warunków do rozwoju przedsiębiorczości



Na poziomie wspólnotowym kluczowe znaczenie mają cele priorytetowe **Polityki Spójności 2021-2027**:

CP 1 Bardziej inteligentna Europa - powiązanie z celami strategicznymi Gminy Książ Wielki:

- 1.1. Tworzenie warunków do rozwoju przedsiębiorczości
- 3.4. Transformacja energetyczna gminy

CP 2 Bardziej przyjazna dla środowiska, niskoemisyjna Europa - powiązanie z celami strategicznymi Gminy Książ Wielki:

- 3.1. Funkcjonalna komunikacja
- 3.2. Ekologiczna infrastruktura
- 3.3. Ochrona Wód
- 3.4. Transformacja energetyczna gminy

CP 3 Lepiej połączona Europa - powiązanie z celami strategicznymi Gminy Książ Wielki:

- 3.1. Funkcjonalna komunikacja

CP 4 Bardziej społeczna Europa - powiązanie z celami strategicznymi Gminy Książ Wielki:

- 2.1. Edukacja dzieci i młodzieży na wysokim poziomie
- 2.2. Dostępna oferta kulturalna, rekreacyjna i sportowa
- 2.3. Aktywizacja mieszkańców
- 2.4. Zapewnienie opieki zdrowotnej i usług społecznych dla mieszkańców

CP 5 Europa bliżej obywateli - powiązanie z celami strategicznymi Gminy Książ Wielki:

- 1.3. Sprawne zarządzanie w samorządzie
- 2.2. Dostępna oferta kulturalna, rekreacyjna i sportowa

Cele nadrzędne oraz strategiczne Miasta i Gminy Książ Wielki i wynikające z nich kierunki działań wpisują się bezpośrednio lub pośrednio w ponadlokalne cele rozwojowe wyznaczone w strategiach wyższego rzędu. Spójność z celami rozwoju Województwa Małopolskiego oraz wspólnotowymi celami priorytetowymi daje szansę na pozyskanie zewnętrznych źródeł finansowania dla projektów wynikających ze strategii.

Część trzecia

# Wdrażamy

=== 74 ===

## 12. Zarządzanie strategią

### 1. Ścieżka zarządzania strategią

Samorząd gminy przyjął partycypacyjny model budowy strategii, którego wyrazem były badania ankietowe, warsztaty strategiczne, współpraca z lokalnymi liderami, konsultacje społeczne i instytucjonalne. Mieszkańcy będą angażowani także na etapie wdrażania i ewaluacji strategii.

Należy podkreślić, że część celów strategicznych wskazanych w Strategii ze względu na swój charakter będzie realizowana przez inne podmioty, m.in.: sektor prywatny, sektor pozarządowy, administrację powiatową i regionalną (samorządową i rządową), administrację krajową. Z tego powodu współpraca stanowi zasadę nadrzędną we wdrażaniu strategii

Z jednej strony współpraca ta ma charakter wewnętrzny - zaangażowanie mieszkańców reprezentujących m.in. przedsiębiorców, rolników, organizacje pozarządowe – to warunek konieczny do sprawnej realizacji Strategii. Z drugiej strony, współpraca z sąsiednimi gminami, samorządem powiatowym, samorządem wojewódzkim, a także z administracją rządową oraz partnerami ponadlokalnymi m.in.: Lokalna Grupa Działania, Związek Międzygminny, Klaster Energii oraz podmioty przygotowujące i realizujące wspólnie z gminą przedsięwzięcia partnerskie – znacząco zwiększa potencjał rozwojowy gminy, a w przyszłości może stać się sposobem na ograniczenie kosztów funkcjonowania UMiG.

Pozostałe zasady zarządzania strategią to:

- Otwarta komunikacji władz samorządowych z mieszkańcami, która ma zapewnić efektywny przepływ informacji, zaangażowanie mieszkańców oraz transparentności działań.
- Permanentny monitoring działań i okresowa ewaluacja ich rezultatów.
- Elastyczność – bieżące reagowanie na zmieniające się potrzeby i wyzwania, uwzględnienie w projektach aktualnej sytuacji społecznej i gospodarczej gminy, kondycji budżetu, zmian technologicznych itp.
- Rozwoju instytucjonalnego UMiG gromadzi i wykorzystuje swoje doświadczenia, jednocześnie starta się zwiększać wiedzę i budować kompetencje urzędników, władz samorządowych oraz partnerów.

Gmina posiada zasoby kadrowe, organizacyjne i techniczne oraz doświadczenie w zarządzaniu strategicznym dzięki realizacji wcześniejszych strategii rozwoju, czy też Programu Rewitalizacji. Dziesiątki wdrożonych projektów (inwestycyjnych i społecznych) finansowanych

ze zróżnicowanych źródeł pomocowych gwarantują doświadczenie w zarządzaniu operacyjnym.

Za zarządzanie strategią odpowiada Burmistrz Miasta i Gminy Książ Wielki lub wskazana przez niego osoba.

W zakresie finansowym kluczowymi narzędziami operacjonalizacji strategii będą coroczne Budżety Gminy oraz Wieloletnia Prognoza Finansowa.

Monitoring postępu wdrażania strategii będzie miał charakter ciągły – jako naturalna część procesu zarządzania operacyjnego w samorządzie. Kluczowym narzędzie monitoringu będą dane finansowe, dane w zakresie zgodności realizacji programów i projektów z przyjętymi harmonogramami, a przede wszystkim analiza

Ewaluacja rezultatów strategii będzie prowadzone w cyklu rocznym, co pozwoli zapewnić dane do procesu zarządzania strategicznego rozwojem gminy. Władze samorządowe będą gromadzić agregować i analizować dane ilościowe oraz jakościowe pozwalające na weryfikację przewidzianych w Strategii wskaźników rezultatu.

Zakłada się, że w 2030 roku zostanie dokonany przegląd realizacji Strategii, którego wyniki będą zaprezentowane Radzie Miasta i Gminy.

Raz do roku, Burmistrz Miasta i Gminy w ramach procesu przygotowania Raportu o stanie gminy (zgodnie z zapisami ustawy o samorządzie gminnym) dokonuje przeglądu realizacji strategii. W raporcie o stanie gminy za poprzedni rok powinien zostać umieszczony rozdział, który odniesie się do realizacji poszczególnych celów strategicznych, a także wyzwań priorytetowych. Dodatkowo, w zakresie kluczowych rezultatów powinny zostać zaprezentowane wartości wskaźników, które zrealizowano w danym roku.

Raport ma charakter publiczny, poza przyjęciem go przez Radę Gminy ustawa przewiduje publiczną dyskusję z udziałem mieszkańców, która winna być inicjowana przez władze gminy. Rozwiązanie to przyczyni się do partnersko-partycypacyjnej formuły realizacji Strategii.

Głównym przedmiotem ewaluacji będzie przede wszystkim stopień osiągnięcia celów strategicznych, skuteczność osiągania rezultatów bezpośrednich, wpływ na rozwój gospodarczy, środowisko społeczno-gospodarcze oraz trwałość osiągniętych rezultatów.

W systemie oceny uwzględnione zostaną, co najmniej poniższe kryteria:

- trafność – ocena w jakim stopniu przyjęte cele odpowiadają realnym potrzebom i są zgodne ze zdiagnozowanymi wyzwaniami,
- wpływ – ocena skutków, jakie wywiera projekt w szerszym otoczeniu,
- efektywność – ocena uzyskanych wyników w stosunku do poniesionych nakładów,

- skuteczność – ocena stopnia realizacji zakładanych celów (czy osiągnięto to, co zaplanowano), skuteczności użytych metod oraz wpływ czynników zewnętrznych na ostateczne rezultaty,
- użyteczność – ocena przydatności osiągniętych rezultatów,
- trwałość – ocena, czy pozytywne efekty strategii mogą trwać również po zakończeniu realizacji projektów.

Wyniki monitoringu i oceny mogą być impulsem do wprowadzania zmian (aktualizacji) Strategii będących odpowiedzią na nowe wyzwania i potrzeby.

## 2. Dokumenty wykonawcze i projekty

Wyznaczone w strategii cele, kierunki działań a docelowo wynikające z nich dokumenty wykonawcze i projekty zostały lub zostaną opracowane przy założeniu, że nie dyskryminuje się nikogo ze względu na płeć, rasę lub pochodzenie etniczne, religię lub światopogląd, niepełnosprawność, wiek lub orientację seksualną, a działania gminy będą prowadzone zgodnie ze standardami dostępności. Wszystkie projekty będą uwzględniać zasadę niedyskryminacji na każdym etapie: projektowania, realizacji i eksploatacji.

Strategia rozwoju stanowi główną ramę dla działań rozwojowych gminy Książ Wielki. Dokument ten ma charakter ewidentnie strategiczny – wyznacza cele i kierunki działań w długookresowej perspektywie. W celu osiągnięcia założonych celów konieczne jest przygotowanie dokumentów wykonawczych o wdrożeniowym charakterze oraz projektów stanowiących kluczowe narzędzie wdrażania strategii. Jednocześnie projekty (ich opisy) będą służyły do pozyskiwania zewnętrznego finansowania dla działań rozwojowych, dlatego samorząd opracowuje je w określonym standardzie (opis projektu), przestrzegając kluczowych zasad.

### Zasady opracowywania projektów:

- Efektywne zarządzania projektami (przygotowanie i realizacja) oraz wykorzystaniem ich rezultatów.
- Realizacja potrzeb oraz wykorzystanie potencjałów.
- Integracja rozwoju infrastruktury ze wsparciem kapitału społecznego.
- Włączenie społeczne i aktywizacja mieszkańców, w tym partycypacja społeczna.
- Transformacja energetyczna – obniżenie kosztów eksploatacji infrastruktury.
- Zrównoważony rozwój uwzględniający cele środowiskowe:

1. łagodzenie zmian klimatu;



2. adaptacja do zmian klimatu;
3. zrównoważone wykorzystanie i ochrona zasobów wodnych i morskich;
4. przejście na gospodarkę o obiegu zamkniętym;
5. zapobieganie zanieczyszczeniu i jego kontrola;
6. ochrona i odbudowa bioróżnorodności i ekosystemów.

#### **Kluczowe elementy opisu projektów:**

- Analiza potrzeb.
- Analiza celów.
- Analiza interesariuszy.
- Analiza rozwiązań alternatywnych.
- Analizy finansowe (m.in. budżetowanie, przepływy finansowe, długookresowy rachunek kosztów eksploatacji).
- Logika interwencji projektu (m.in. zasoby, działania, produkty, rezultaty, oddziaływanie).
- Wymagania formalno-prawne dla projektu.
- Cele projektu.
- Wskaźniki produktów i wskaźniki rezultatów.
- Zadania i kamienie milowe w formie harmonogramu rzeczowo-finansowego.
- Analiza ryzyk.
- Sposób zarządzania projektem i jego rezultatami.

W zakresie dokumentów wykonawczych samorząd gminny zapewni ich spójność z celami i kierunkami działań wyznaczonymi w Strategii. Realizacja celów operacyjnych wynikających z niniejszych dokumentów powinna przyczyniać się od osiągnięcia rezultatów zdefiniowanych w Strategii. Spójność zostanie zagwarantowana zarówno na etapie opracowywania jak i aktualizowania dokumentów wykonawczych.

W trakcie prac nad Strategią dokonano analizy aktualnych dokumentów wykonawczych i zweryfikowano ich zgodność ze strategią.

Kluczowe dokumenty wykonawcze funkcjonujące w gminie to:

- Program Gospodarowania Zasobem Mieszkaniowym Gminy Książ Wielki
- Program Gospodarki Niskoemisyjnej Dla Gminy Książ Wielki
- Gminna Strategia Rozwiązywania Problemów Społecznych Gminy Książ Wielki
- Gminny Program Przeciwdziałania Przemocy w Rodzinie Oraz Ochrony Ofiar Przemocy W Rodzinie
- Program Współpracy z Organizacjami Pozarządowymi

- Program Opieki Nad Zwierzętami Bezdomnymi
- Gminny Program Rozwiązywania Problemów Alkoholowych
- Program Rewitalizacji

Burmistrz Miasta i Gminy Książ Wielki lub wskazana przez niego osoba weryfikuje i odpowiada za spójność dokumentów wykonawczych i projektów z zapisami niniejszej Strategii Rozwoju.

W zakresie finansowym kluczowymi narzędziami operacjonalizacji strategii będą coroczne Budżety Gminy oraz Wieloletnia Prognoza Finansowa działania w tym zakresie koordynuje Skarbnik Miasta i Gminy Książ Wielki.

W celu efektywnego wdrażania Strategii prowadzone będą działania informacyjne propagujące cele strategiczne oraz angażujące mieszkańców, sołtysów, radnych, lokalnych liderów.

## 13. Finansowanie strategii

### 1. Zasady i źródła finansowania celów strategicznych

Gmina przyjęła następujące założenia w zakresie finansowania celów rozwojowych:

- Priorytetowe traktowanie przedsięwzięć, które w przyszłości mogą zwiększyć poziom dochodów własnych gminy.
- Współpraca z interesariuszami gminy i partnerami instytucjonalnymi m.in.: organizacje pozarządowe, sektor prywatny, administracja powiatowa, regionalna, krajowa w celu wsparcia realizacji Strategii – wsparcie finansowe, instytucjonalne, organizacyjne, medialne itp.
- Pozyskiwanie finansowania zewnętrznego na realizację kluczowych zadań - montaż finansowe środków pochodzących z różnych źródeł, tak by w jak najmniejszym stopniu obciążać budżet gminy.
- Minimalizowanie kosztów późniejszej eksploatacji infrastruktury (np. poprzez wykorzystanie OZE, budownictwo energooszczędne) oraz ograniczanie kosztochłonnych rozwiązań instytucjonalnych (w tym zatrudnienia).

Podstawowe źródło finansowania celów strategicznych stanowi budżet gminy, w tym także źródło wkładu własnego do projektów finansowanych środkami zewnętrznymi.

Katalog potencjalnych zewnętrznych źródeł finansowania obejmuje m.in.:

- Instrumenty finansowane z budżetu państwa, funduszy celowych i innych krajowych środków publicznych, m.in. Rządowy Fundusz Polski Ład, Rządowy Fundusz Rozwoju Dróg, Program Rozwoju Elektromobilności, Program Społecznych Inicjatyw Mieszkaniowych, Rządowy Fundusz Inwestycji Lokalnych.
- Programy finansowane z budżetu państwa, m.in.: w zakresie ochrony środowiska – realizowane przez NFOŚiGW, właściwy WFOŚiGW.
- Programy finansowane z budżetu państwa, m.in.: w zakresie w zakresie opieki nad osobami ze szczególnymi potrzebami – realizowane przez PFRON, a także Program Senior+, Program „Aktywni+” na lata 2021–2025; w zakresie kultury, itp.
- Środki finansowe Unii Europejskiej z perspektywy finansowej na lata 2021–2027 w ramach polityki spójności (m.in.: Program Fundusze Europejskie dla Małopolski, Fundusze Europejskie dla Rozwoju Społecznego, inne programy krajowe).
- Środki finansowe Unii Europejskiej z perspektywy finansowej na lata 2023–2027 w ramach Planu Strategicznego Wspólnej Polityki Rolnej.

- Środki dostępne w ramach Lokalnej Strategii Rozwoju wdrażanej przez Lokalną Grupę Działania.
- Programy zarządzane bezpośrednio przez Komisję Europejską.
- Mechanizm Finansowy EOG oraz Norweski Mechanizm Finansowy.

## 2. Potencjał finansowy samorządu

Zdefiniowane w strategii kierunki działań i wynikające z nich projekty wymagają zapewnienia finansowania w zakresie:

- wykonania prac koncepcyjnych i projektowych,
- pokrycia kosztów inwestycyjnych lub zapewnienia wkładu własnego przy finansowaniu tych kosztów środkami zewnętrznymi,
- utrzymania przez gminę płynności finansowej,
- finansowania kosztów eksploatacji rezultatów projektów.

Wieloletnia Prognoza Finansowa Gminy Książ Wielki na lata 2024 – 2033 wskazuje, że sytuacja finansowa gminy jest stabilna i powinna pozwolić na realizację założonych przedsięwzięć.

Dla 10 letniej perspektywy Wieloletniej Prognozy Finansowej Miasta i Gminy Książ Wielki, planowane wskaźniki zobowiązań utrzymują się w dopuszczalnych przedziałach wynikających z ustawy o finansach publicznych. Różnica pomiędzy dochodami bieżącymi a wydatkami bieżącymi kształtuje się następująco w tys. zł:

2024	2025	2026	2027	2028	2029	2030	2031	2032	2033
30,6	2 212	1 340,3	1 529,6	1 698,0	1 814,5	1 905,8	1 980,1	2 025,8	2 062,9

Źródło: Wieloletnia Prognoza Finansowa Miasta i Gminy Książ Wielki.

Analiza powyższych danych z Wieloletniej Prognozy Finansowej Gminy oraz dotychczasowe doświadczenia UMiG w pozyskiwaniu zewnętrznego finansowania pozwalają na pozytywną ocenę potencjału gminy do finansowania realizacji celów strategicznych.

Ponadto Gmina posiada zdolność do zaciągania i obsługi nowych zobowiązań, tym samym środki zwrotne mogą stanowić istotne źródło finansowania planowanych działań rozwojowych.

## 14. Źródła danych

Bank Danych Lokalnych – GUS

Monitor Rozwoju Lokalnego

Polska w liczbach

Powszechny Spis Rolny 2020 Raport z wyników, Warszawa 2021 GUS.

Raport– Sytuacja społeczno - ekonomiczna gminy Książ Wielki, Związek Miast Polskich, 2024

Dane własne Urzędu Miasta i Gminy Książ Wielki

Raport o stanie Miasta i Gminy Książ Wielki za rok 2021

Raport o stanie Miasta i Gminy Książ Wielki za rok 2022

Raport o stanie Miasta i Gminy Książ Wielki za rok 2023

Wieloletnia Prognoza Finansowa Miasta i Gminy Książ Wielki (czerwiec 2024)

Strategia Rozwoju Gminy Książ Wielki 2016 - 2022

## 15. Załączniki

1. Diagnoza stanu gminy
2. Raport z badania ankietowego
3. Raport z warsztatów strategicznych
4. Raport z konsultacji społecznych
5. Ewaluacja uprzednia